

เฉลยปัญหาสอบในการสอบคัดเลือกบุคคลภายนอกเข้าเป็นนักเรียนเตรียมทหาร
ในส่วนของสำนักงานตำรวจแห่งชาติ

ประจำปีการศึกษา ๒๕๕๒

จัดทำโดย เว็บไซต์นายร้อยไทย : บันไดขั้นแรกสู่รั้วโรงเรียนเตรียมทหาร

<http://www.thaicadet.org>

วิชาภาษาไทยและวิชาสังคมศึกษา ข้อ ๑๑๑ – ๑๔๐

ข้อ ๑๑๑ ข้อใดมีสัมผัสสระน้อยที่สุด

๑. แม่ทำดีมีชื่อบันลือยศ อยู่ปรากฏตัวตายไม่หายหอม
๒. เหมือนหิ่งห้อยน้อยแสงจะแข่งแซ่ จะมีแต่อัปภาคย์ยากนักหนา
๓. อันโกสุมพุ่มพวงดวงดอกไม้ สร้อยสำหรับรำเพยระเหยหอม
๔. อันแม่เรือนเหมือนแมวเมียน้อยหนู คิษย์กับครุธรรมดาอัมชาลัย

ตอบ ๔. อันแม่เรือนเหมือนแมวเมียน้อยหนู คิษย์กับครุธรรมดาอัมชาลัย

เมื่อวิเคราะห์ตัวเลือก

๑. แม่ทำดีมีชื่อบันลือยศ อยู่ปรากฏตัวตายไม่หายหอม
ดี/มี ชื่อ/ลือ ยศ/ภูกู ตาย/หาย มีเสียงสัมผัสสระ ๔ เสียง
๒. เหมือนหิ่งห้อยน้อยแสงจะแข่งแซ่ จะมีแต่อัปภาคย์ยากนักหนา
ห้อย/น้อย แสง/แข่ง แซ่/แต่ ภาคย์/ยาก มีเสียงสัมผัสสระ ๔ เสียง
๓. อันโกสุมพุ่มพวงดวงดอกไม้ สร้อยสำหรับรำเพยระเหยหอม
สุม/พุ่ม พวง/ดวง นี้/หรี เพย/เหย มีเสียงสัมผัสสระ ๔ เสียง
๔. อันแม่เรือนเหมือนแมวเมียน้อยหนู คิษย์กับครุธรรมดาอัมชาลัย
เรือน/เหมือน หนู/ครุ ดา/ชา มีเสียงสัมผัสสระ ๓ เสียง

ข้อ ๑๑๒ ปีกแมงเม่ามัวฟุ้ง ผันหวาน

ครูหนึ่งปีกหลุดถลान หม่นไหม้

ตัณหาย่อมประหาร ตนนั้น เองเอ๋ย

เลิกใฝ่ธรรมต่ำต้อย ต่อด้านตัณหาฯ

เนื้อความของโคลงบทนี้ตรงกับสำนวนไทยว่าอย่างไร

๑. ราบเป็นหน้ากลอง
๒. กล้านักมักบีน
๓. ตนแลเป็นที่พึ่งแห่งตน
๔. น้ำน้อยย่อมแพ้ไฟ

ตอบ ๒. กล้านักมักบีน

เมื่อพิจารณาความหมายของแต่ละตัวเลือก

๑. ราบเป็นหน้ากลอง หมายความว่า ราบเรียบ, หมดยุทธินนาม

๒. กล้านักมักบีน หมายความว่า กล้าเกินไปมักจะเป็นอันตราย

๓. ตนแลเป็นที่พึ่งแห่งตน หมายความว่า ไม่ว่าจะการใดๆ ควรคิดทำด้วยตนเองก่อนที่จะคิดพึ่งพา หรือขอความช่วยเหลือจากผู้อื่น เพราะตนเองจะเป็นที่พึ่งของตนเองได้ดีที่สุด ไม่ว่าจะอยู่ในสถานการณ์ใด

๔. น้ำน้อยย่อมแพ้ไฟ หมายความว่า ฝ่ายข้างน้อยย่อมแพ้ฝ่ายข้างมาก

เมื่อวิเคราะห์โจทย์ จะพบว่าไม่มีคำตอบที่ถูกต้อง ซึ่งถ้าต้องเลือกตอบ คงต้องเลือกตอบข้อที่ใกล้เคียงคือข้อ

๒. กล้านักมักบีน

นอกจากนี้ เมื่อพิจารณาเนื้อหาของโคลงบทนี้มาจะตรงกับสุภาษิต “แมงเม่าบินเข้ากองไฟ”

ที่เลยตั้งข้อสังเกตว่า โจทย์ข้อนี้เป็นการทดสอบจะออกมาทดสอบปฏิภาณ ถ้าไม่มีคำตอบที่ตรงแบบนี้ และน้องๆ เดาไม่ถูก เรียกว่าโอกาสในการทำได้ถูกต้องแทบไม่มีค่ะ

ข้อ ๑๑๓ จากพระราชดำรัสที่ว่า ภาษาเป็นทางสำหรับแสดงความคิดเห็น เป็นสิ่งสวยงามจึงสมควรอย่างยิ่งที่ต้องรักษาไว้ ปัญหาเฉพาะในด้านการรักษามีหลายประการ ประการหนึ่งคือความร่ำรวยในคำของภาษาไทย ซึ่งพวกเรานี้กว่าไม่ร่ำรวยพอจึงต้องมีการบัญญัติศัพท์ใหม่มาใช้

ข้อใดเป็นการสร้างศัพท์ที่ไม่ถูกต้อง

๑. ฟรี – ไม่เสียมูลค่าหรือได้ค่าตอบแทนใดๆ
๒. เกมส์ – การแข่งขันที่มีกติกากำหนด
๓. กูร์ส – จำนวนนับเท่ากับ ๑๒ โหล
๔. เทคโนโลยี – ความรู้ทางวิทยาศาสตร์มาใช้ในทางปฏิบัติและอุตสาหกรรม

ตอบ ๒. เกมส์ – การแข่งขันที่มีกติกากำหนด

ซึ่งวิธีการเขียนที่ถูกต้องคือ “เกม” ไม่มี “ส์”

หลักเกณฑ์การทับศัพท์ภาษาอังกฤษ

๑. สระ ให้ถอดตามการออกเสียงในพจนานุกรมภาษาอังกฤษ โดยเทียบเสียงสระภาษาไทยตามตารางเทียบเสียงสระภาษาอังกฤษ

๒. พยัญชนะ ให้ถอดเป็นพยัญชนะภาษาไทยตามหลักเกณฑ์ในตารางเทียบพยัญชนะภาษาอังกฤษ

๓. การใช้เครื่องหมายทัณฑฆาต

๓.๑ พยัญชนะตัวที่ไม่ออกเสียงในภาษาไทย ให้ใส่เครื่องหมายทัณฑฆาตกำกับไว้ เช่น

horn = ฮอร์น Windsor = วินด์เซอร์

๓.๒ คำหรือพยางค์ที่ตัวสะกดมีพยัญชนะตามมาหลายตัว ให้ใส่เครื่องหมายทัณฑฆาตไว้บนพยัญชนะที่ไม่ออกเสียงตัวสุดท้ายแต่เพียงแห่งเดียว เช่น

Okhotsk = โอค็อตสค์ Barents = แบเร็นตส์

๓.๓ คำหรือพยางค์ที่มีพยัญชนะไม่ออกเสียงอยู่หน้าตัวสะกด ที่ยังมีพยัญชนะตามหลังมาอีก ให้ตัดพยัญชนะที่อยู่หน้าตัวสะกดออก และใส่เครื่องหมายทัณฑฆาตไว้บนพยัญชนะตัวสุดท้าย เช่น

world = เวิลด์ quartz = ควอตซ์

Johns = จอนส์ first = เฟิสต์

๔. การใช้ไม้ไตคู่ ควรใช้ในกรณีต่อไปนี้

๔.๑ เพื่อให้เห็นแตกต่างจากคำไทย เช่น log = ล็อก

๔.๒ เพื่อช่วยให้ผู้อ่านแยกพยางค์ได้ถูกต้อง เช่น Okhotsk = โอค็อตสค์

๕. การใช้เครื่องหมายวรรณยุกต์ การเขียนคำทับศัพท์ ไม่ต้องใส่เครื่องหมายวรรณยุกต์ ยกเว้นในกรณีที่คำนั้นมีเสียงซ้ำกับคำไทย จนทำให้เกิดความสับสน อาจใส่เครื่องหมายวรรณยุกต์ได้ เช่น

coke = โค้ก coma = โคม่า

๖. พยัญชนะซ้อน (double letter) คำที่มีพยัญชนะซ้อนเป็นตัวสะกด ถ้าเป็นศัพท์ทั่วไปให้ตัดออกตัวหนึ่ง เช่น

football = ฟุตบอล

แต่ถ้าเป็นศัพท์ทางวิชาการหรือวิสามานยนามให้เก็บไว้ทั้ง ๒ ตัว โดยใส่เครื่องหมายทัณฑฆาตไว้ที่ตัวท้าย เช่น

cell = เซลล์ James Watt = เจมส์ วัตต์

ถ้าพยัญชนะซ้อนอยู่กลางศัพท์ให้ถือว่า พยัญชนะซ้อนตัวแรกเป็นตัวสะกดของพยางค์หน้า และพยัญชนะซ้อนตัวหลังเป็นพยัญชนะต้นของพยางค์ต่อไป ฉะนั้น การใช้พยัญชนะตัวสะกดและพยัญชนะต้น จะต่างกันตามหลักเกณฑ์การเทียบพยัญชนะในตารางข้างท้าย เช่น

broccoli = บรอกโคลี
 pattern = แพตเทิร์น
 Missouri = มิสซูรี

๗. คำที่ตัวสะกดของพยางค์หน้าออกเสียงเป็นพยัญชนะต้นของพยางค์ตัวต่อไปด้วย ให้ถือหลักเกณฑ์ดังนี้

๗.๑ ถ้าสระของพยางค์หน้าเป็นเสียงสระอะ ซึ่งเมื่อทับศัพท์ต้องใช้รูปไม่หันอากาศ ให้ซ้อนพยัญชนะตัวสะกดของพยางค์หน้าเข้าอีกตัวหนึ่งเพื่อเป็นพยัญชนะต้นของพยางค์ต่อไป เช่น

couple = คัปเปิล
 double = ดับเบิล

๗.๒ ถ้าสระของพยางค์หน้าเป็นสระอื่นที่ไม่ใช่สระอะ ให้ทับศัพท์ตามรูปพยัญชนะภาษาอังกฤษโดยไม่ต้องซ้อนพยัญชนะ เช่น

California = แคลิฟอร์เนีย
 general = เจเนอรัล

๗.๓ ถ้าเป็นคำที่เกิดจากการเติมปัจจัย เช่น -er, -ing, -ic, -y และการทับศัพท์ตามรูปพยัญชนะภาษาอังกฤษดังข้อ ๗.๒ อาจทำให้ออกเสียงผิดไปจากภาษาเดิมมาก ให้ซ้อนพยัญชนะตัวสะกดของพยางค์ต้นอีกหนึ่งเพื่อให้เห็นเค้าคำเดิม เช่น

Snoopy = สนูปปี้
 sweater = สเวตเตอร์
 booking = บุกกิง

๘. คำประสมที่มีเครื่องหมายยัติภังค์ (hyphen) ให้ทับศัพท์โดยเขียนติดต่อกันไป เช่น

cross-stitch = ครอสสติชท์

ยกเว้นในกรณีที่เป็นศัพท์ทางวิชาการหรือวิสามานยนาม เช่น

cobalt-60 = โคบอลต์-๖๐
 McGraw-Hill = แมกกรอว์-ฮิลล์

๙. คำประสมซึ่งในภาษาอังกฤษเขียนแยกกัน เมื่อทับศัพท์ให้เขียนติดกันไป ไม่ต้องแยกคำตามภาษาเดิม เช่น

calcium carbonate = แคลเซียมคาร์บอเนต
 night club = ไนท์คลับ

New Guinea = นิวกินี

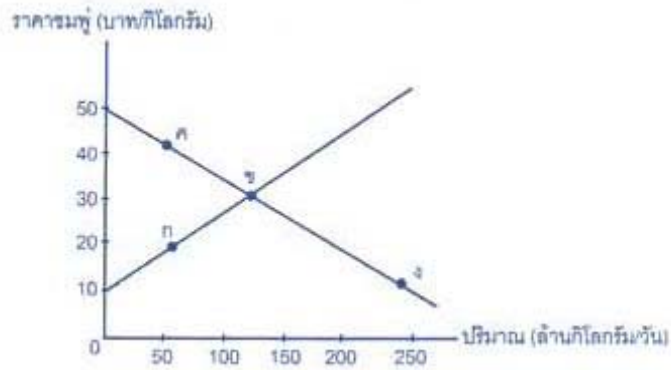
๑๐. คำคุณศัพท์ที่มาจากคำนาม ซึ่งมีปัญหาว่าจะทับศัพท์ในรูปคำนามหรือคำคุณศัพท์นั้น ให้ถือหลักเกณฑ์ดังนี้

๑๐.๑ ถ้าคำคุณศัพท์นั้นมีความหมายเหมือนคำนาม หรือหมายความว่า "เป็นของ" หรือ "เป็นเรื่องของ" คำนามนั้น ให้ทับศัพท์ในรูปคำนาม เช่น

hyperbolic curve = ส่วนโค้งไฮเพอร์โบลา
 electronic charge = ประจุอิเล็กตรอน

focal length = ความยาวโฟกัส

ข้อ ๑๑๔



จากแผนภูมิแสดงเส้นอุปสงค์และอุปทานของชมพู ข้อใดอธิบายได้ถูกต้องที่สุด

๑. เส้นอุปสงค์และเส้นอุปทานของชมพู ซึ่งตัดกันที่จุด ข มีราคาดุลยภาพ ๔๐ บาท
๒. ชมพูราคา กิโลกรัมละ ๒๐ บาท ที่จุด ก จะมีปริมาณการเสนอขาย ๕๐ ล้านกิโลกรัม/วัน
๓. ชมพูราคา กิโลกรัมละ ๑๐ บาท ที่จุด ง ความต้องการเสนอซื้อน้อยกว่าปริมาณเสนอขาย
๔. ชมพูราคา ๔๐ บาท ที่จุด ค จะมีปริมาณการเสนอขายมากกว่าความต้องการเสนอซื้อ

เว็บไซต์ ThaiCadet.org
www.thaicadet.org

ข้อ ๑๑๕ นักเรียนมีอายุเท่าไรจึงจะสมัครเป็นสมาชิกพรรคการเมืองที่ตนเองชื่นชอบนโยบายของพรรคนั้นๆ

- ก. ๑๕ ปีบริบูรณ์
- ข. ๑๖ ปีบริบูรณ์
- ค. ๑๗ ปีบริบูรณ์
- ง. ๑๘ ปีบริบูรณ์

ตอบ ง. ๑๘ ปีบริบูรณ์

ความสำคัญของพรรคการเมือง

พรรคการเมืองถือว่าเป็นสถาบันทางการเมืองที่สำคัญในระบอบประชาธิปไตยแบบตัวแทนเนื่องจากพรรคการเมืองเป็นการรวมกลุ่มกันของบุคคลที่มีแนวคิดอุดมการณ์ทางการเมืองร่วมกัน มีสิ่งยึดเหนี่ยวทางการเมืองเช่นเดียวกันทำให้รวมกันจัดตั้งกลุ่มทางการเมืองขึ้นเพื่อแลกเปลี่ยนเสนอแนวคิดและนโยบายทางการเมือง และส่งตัวแทนเข้าไปมีบทบาทในสภาองค์ประกอบที่สำคัญของพรรคการเมืองคือ สมาชิกพรรค ที่มาจากบุคคลที่มีอุดมการณ์ทางการเมืองที่เหมือนกันและอาจจะมีผลประโยชน์ร่วมกันในบางกรณี โดยการเข้าร่วมกิจกรรมทางการเมืองที่สำคัญของพรรคการเมืองคือ การส่งสมาชิกพรรคลงรับสมัครเลือกตั้งเพื่อเป็นสมาชิกสภาผู้แทนราษฎร เพื่อเข้าไปมีบทบาทในการพิจารณาออกกฎหมายที่จำเป็นและมีประโยชน์แก่ประชาชนในประเทศ

พรรคการเมืองจึงเป็นองค์กรทางการเมืองที่เปิดโอกาสให้ประชาชนเข้ามามีส่วนร่วมทางการเมือง ผ่านการเลือกสมาชิกพรรคเพื่อเข้าไปเป็นตัวแทนของประชาชน เพื่อทำหน้าที่ในการบริหารบ้านเมือง พิจารณาร่างกฎหมายต่าง ๆ และให้ความเห็นชอบในกฎหมายที่เห็นว่ามีความเหมาะสมแก่ประชาชน

เพื่อให้พรรคการเมืองเป็นสถาบันที่มีความสำคัญและเป็นกลไกที่สำคัญของการพัฒนาประชาธิปไตยในประเทศไทย จึงได้มีการออกกฎหมาย "พระราชบัญญัติประกอบรัฐธรรมนูญว่าด้วยพรรคการเมือง พ.ศ. 2541" ขึ้นเพื่อกำหนดอำนาจหน้าที่และแนวทางในการดำเนินการทางการเมืองของพรรคการเมือง รวมถึงการควบคุมพรรคการเมืองให้ปฏิบัติตามกฎหมายที่กำหนดในพระราชบัญญัตินี้ (<http://www.pub-law.net/article/ac100447.html>)

ตั้งแต่อดีตจนถึงปัจจุบันประเทศไทยมีพระราชบัญญัติพรรคการเมืองทั้งหมด 5 ฉบับ ได้แก่ พระราชบัญญัติพรรคการเมือง พ.ศ. 2498, พระราชบัญญัติพรรคการเมือง พ.ศ.2511, พระราชบัญญัติพรรคการเมือง พ.ศ.2517,พระราชบัญญัติพรรคการเมือง พ.ศ.2524 และพระราชบัญญัติประกอบรัฐธรรมนูญว่าด้วยพรรคการเมือง พ.ศ.2541ซึ่งเป็นฉบับที่ใช้อยู่ในปัจจุบัน (http://vclass.mgt.psu.ac.th/~busabong/Teaching/465-341/party_law.doc)

ผู้ซึ่งจะเป็นสมาชิกต้องเป็นบุคคลธรรมดาผู้มีสัญชาติไทย มีคุณสมบัติและไม่มีลักษณะที่ต้องห้ามตามมาตรา ๘ พรรคหนึ่ง (ผู้มีสัญชาติไทยโดยการเกิดหรือผู้มีสัญชาติไทยโดยการแปลงสัญชาติ ซึ่งได้สัญชาติไทยมาแล้วไม่น้อยกว่าห้าปี มีอายุไม่ต่ำกว่าสิบแปดปีบริบูรณ์ และไม่มีลักษณะต้องห้ามมิให้ใช้สิทธิเลือกตั้งตามรัฐธรรมนูญ มาตรา ๑๐๐) โดยการสมัครเป็นสมาชิกต้อง

๑) ยื่นใบสมัครด้วยตนเองพร้อมเอกสารประกอบตามที่นายทะเบียนกำหนดต่อพรรคการเมืองที่ผู้ยื่นประสงค์จะสมัครเข้าเป็นสมาชิก

๒) ให้คำรับรองว่าตนมิได้เป็นสมาชิกของพรรคการเมืองอื่นอยู่ในขณะเดียวกัน

เมื่อพรรคการเมืองได้รับใบสมัครแล้วให้ส่งสำเนาใบสมัครและเอกสารประกอบดังกล่าวให้นายทะเบียน

(<http://www.newpoliticparty.net/download/%E0%B9%80%E0%B8%AD%E0%B8%81%E0%B8%AA%E0%B8%B2%E0%B8%A3%E0%B8%AA%E0%B8%B1%E0%B8%A1%E0%B8%A1%E0%B8%99%E0%B8%B2%E0%B8%81%E0%B8%8E%E0%B8%AB%E0%B8%A1%E0%B8%B2%E0%B8%A2%E0%B8%97%E0%B8%B5%E0%B9%88...ppt>)

ข้อ ๑๑๖ เหตุผลสำคัญที่สุดในข้อใดที่ทำให้สมัยธนบุรี มีการควบคุมประชากรอย่างเข้มงวด โดยการสักเลกเป็นไพร่

๑. เพื่อการสร้างเมืองหลวงใหม่
๒. เพื่อนำกำลังไปตีเขมรและลาวซึ่งเคยเป็นประเทศราชของไทย
๓. เพื่อเป็นการรวบรวมประชากรที่กระจัดกระจายเมื่อครั้งเสียกรุงครั้งที่ ๒
๔. เพื่อความอยู่รอดของบ้านเมืองซึ่งอยู่ในภาวะสงคราม

ตอบ ๔. เพื่อความอยู่รอดของบ้านเมืองซึ่งอยู่ในภาวะสงคราม

ภายหลังจากสถาปนากษัตริย์เป็นราชธานี สมเด็จพระเจ้าตากสินทรงสร้างความมั่นคง เป็นปึกแผ่นให้แก่ประเทศชาติ ดังนี้

1. การสร้างขวัญและกำลังใจแก่ทหารและประชาชน

- การปูนบำเหน็จแก่แม่ทัพนายกอง โดยเฉพาะสองพี่น้องผู้ที่เป็นกำลังสำคัญคือ พระราชวรินทร์ (ทองด้วง) และพระมหามนตรี(บุญมา)

- การแก้ปัญหาปากท้องของประชาชน โดยการซื้อข้าวสารและเสื้อผ้าเครื่องนุ่งห่มแจกจ่ายประชาชนที่อดอยากและขาดแคลน
- กระตุ้นให้ราษฎรที่หลบซ่อนตามป่าเขาให้กลับสู่มาตุภูมิลำเนาเดิม กำลังของบ้านเมืองจึงเพิ่มมากขึ้น

2. การฟื้นฟูบ้านเมืองให้กลับคืนสู่ปกติ

- การรวบรวมกำลังคนให้เป็นกลุ่มเป็นก้อน สนับสนุนให้ผู้คนที่หลบหนีภัยสงครามตามท้องที่ต่างๆ ให้มารวมกันในราชธานี เพื่อประโยชน์ในการเกณฑ์กำลังคนในยามศึกสงครามและการก่อสร้างราชธานีใหม่

- การฟื้นฟูทางเศรษฐกิจ : ทรงส่งเสริมการค้าขายกับต่างประเทศ โดยเฉพาะการค้าทางเรือสำเภากับจีน มีพ่อค้าชาวจีนเข้ามาค้าขายในไทยมากกว่าชาติอื่นๆ นอกจากนี้ ยังทรงสนับสนุนให้ขุนนางคุมกำลังไพร่พลไปทำนารอบๆ พระนคร เพื่อเพิ่มผลผลิต

- การฟื้นฟูทางสังคม : มีการฟื้นฟูระบบไพร่ที่เคยมีในสมัยอยุธยาขึ้นใหม่ โดยการสักข้อมือไพร่ทุกรวมกองเรียกว่า กฎหมายสักเลก เพื่อประโยชน์ในการเกณฑ์แรงงานและการป้องกันประเทศ และป้องกันการหลบหนีของไพร่อีกด้วย

3. การปราบปรามชุมนุมคนไทย

เพื่อรวบรวมอาณาจักรคนไทยให้เป็นอันหนึ่งอันเดียวกัน ภายหลังจากที่ทรงสถาปนากษัตริย์เป็นราชธานีแล้ว จึงทรงดำเนินการปราบปรามชุมนุมคนไทยที่ไม่ยอมอ่อนน้อมทั้ง 4 ชุมนุมในช่วง พ.ศ.2311-2313 ดังนี้

ชุมนุมเจ้าพระยาพิษณุโลก กองทัพธนบุรียกกำลังไปปราบเป็นชุมนุมแรกแต่ไม่ประสบความสำเร็จ ต่อมาถูกชุมนุมพระฝางตีแตกและผนวกเข้ากับชุมนุมของตน

ชุมนุมเจ้าพิมาย : กรมหมื่นเทพพิพิธผู้นำชุมนุมไม่ยอมอ่อนน้อม จึงถูกกองทัพธนบุรีปราบ เป็นผลให้ดินแดนภาคอีสานตกอยู่ภายใต้อำนาจของราชธานีตั้งแต่นั้นมา

ชุมนุมเจ้านครศรีธรรมราช : เจ้านครไม่สามารถต้านทานกำลังกองทัพและกองทัพเรือจากกรุงธนบุรีได้ อาณาเขตของกรุงธนบุรีจึงแผ่ขยายไปถึงหัวเมืองปักษ์ใต้

ชุมนุมเจ้าพระฝาง : หัวหน้าชุมนุมเป็นพระสงฆ์ที่ทรงคุณไสยและเป็นชุมนุมสุดท้ายที่ปราบปรามสำเร็จในปี พ.ศ.2313 ทำให้ได้หัวเมืองเหนือไว้ในพระราชอาณาเขต

4. การทำสงครามต่อต้านการรุกรานของพม่า

ตลอดสมัยกรุงธนบุรีเป็นราชธานีไทยต้องทำสงครามกับพม่า เพื่อป้องกันเอกราชรวมถึง 9 ครั้ง ครั้งที่สำคัญที่สุดคือ ศึกอะแซหวุ่นกี้ตีหัวเมืองเหนือ พ.ศ.2318

5. การทำสงครามขยายอาณาเขต

ในสมัยกรุงธนบุรี กองทัพไทยยกไปตีกรุงกัมพูชาเป็นประเทศราชใน พ.ศ.2314 และหัวเมืองล้านนาและลาว

ข้อ ๑๑๗ ข้อใดคือพรมแดนธรรมชาติที่กั้นระหว่างทวีปเอเชียและทวีปยุโรป

๑. เทือกเขาหิมาลัย ทะเลสาบแคสเปียน
 ๒. เทือกเขาแอลป์ ทะเลมาร์มารา
 ๓. เทือกเขาคอเคซัส เทือกเขาคอเคซัส
 ๔. ทะเลดำ เทือกเขาแอนเปปาลาเลเซียน

ตอบ ๓. เทือกเขาคอเคซัส เทือกเขาคอเคซัส

ยุโรปเป็นทวีปที่มีพื้นที่ทั้งหมดอยู่ในซีกโลกเหนือ มีชายฝั่งทะเลที่เว้าแหว่งมาก ทำให้ได้รับอิทธิพลทะเลเกือบทั้งหมด จึงเป็นทวีปที่ไม่มีลักษณะแห้งแล้งแบบทะเลทราย ความเหมาะสมของภูมิอากาศประกอบกับความอุดมสมบูรณ์ของทรัพยากร และความขยันหมั่นเพียรของประชากร ซึ่งส่วนใหญ่เป็นชาวยุโรป ทำให้ยุโรปเป็นทวีปที่มีความเจริญก้าวหน้าทางด้านวิทยาศาสตร์ เทคโนโลยีและสังคมวัฒนธรรมยุคใหม่

ลักษณะทั่วไป

คำว่า “ยุโรป” เชื่อว่ามาจากภาษาแอสซีเรียนว่า “เอเรบ” (Ereb) หมายถึง ดินแดนแห่งดวงอาทิตย์ตก ซึ่งเป็นภาษาโบราณของชาวเอเชียตะวันตกเฉียงใต้

ยุโรป เป็นทวีปที่มีขนาดเล็กเป็นอันดับ 2 รองจากทวีปออสเตรเลีย เป็นทวีปที่มีพื้นแผ่นดินติดต่อกันเป็นผืนเดียวกับทวีปเอเชีย คล้ายเป็นคาบสมุทรหนึ่งของทวีปเอเชีย จึงมีชื่อเรียกรวมกันว่า ยูเรเชีย (Eruasia)

ยุโรปเป็นทวีปที่อยู่ในซีกโลกเหนือค่อนข้างไปทางขั้วโลกเหนือ ไม่มีดินแดนส่วนใดอยู่ใต้เส้นทรอปิกออฟแคนเซอร์ มีโครงสร้างทางธรณีวิทยาของเปลือกโลกตั้งแต่ยุคหินเก่าแก่ที่สุด ได้แก่ บอลติกชิลด์ (Baltic Shield) เทือกเขาเชอเลน จนถึงหินยุคใหม่ที่สุด คือ เขตเทือกเขาทางตอนใต้ เช่น เทือกเขาพีเรนีส, เทือกเขาแอลป์, เทือกเขาแอนเปปาลาเลเซียนในคาบสมุทรอิตาลี, เทือกเขาไดนาริกแอลป์, เทือกเขาคาร์ปเทียนในคาบสมุทรบอลข่าน

ที่ตั้งและขนาดพื้นที่

ยุโรปตั้งอยู่ในซีกโลกเหนือค่อนข้างไปทางขั้วโลกเหนือ ระหว่างประมาณละติจูด 36-71 องศาเหนือ กับลองจิจูด 9 องศาตะวันตก ถึง 66 องศาตะวันออก มีพื้นที่ประมาณ 10 ล้านตารางกิโลเมตร โดยมีประเทศที่มีขนาดใหญ่ที่สุดคือ รัสเซีย (17,134,678 ตารางกิโลเมตร) และประเทศที่มีขนาดเล็กที่สุด คือ ซานมารีโน (61 ตารางกิโลเมตร) ยกเว้นนครวาติกัน มีพื้นที่ 0.44 ตารางกิโลเมตร

อาณาเขต

1. **ทิศเหนือ** ติดต่อกับมหาสมุทรอาร์กติก และน่านน้ำทางตอนเหนือ ได้แก่ ทะเลขาว, ทะเลคารา, ทะเลแบเรนต์ส ซึ่งเป็นเขตที่มีความสำคัญทางเศรษฐกิจน้อยมาก เพราะในฤดูหนาวมีน้ำแข็งปกคลุมใช้เดินเรือไม่ได้ มีคาบสมุทรที่สำคัญ คือ คาบสมุทรสแกนดิเนเวีย, คาบสมุทรจัตแลนด์, คาบสมุทรโคลา

2. **ทิศตะวันออก** ติดต่อกับทวีปเอเชีย โดยมีเทือกเขาคอเคซัส, แม่น้ำอูรัล, ทะเลสาบแคสเปียน แบ่งยุโรปกับเอเชียออกจากกัน

3. **ทิศใต้** ติดต่อกับทวีปเอเชีย โดยมีเทือกเขาคอเคซัส และทะเลดำ, ทะเลเมดิเตอร์เรเนียน คั่นระหว่างทวีปยุโรปกับแอฟริกา มีคาบสมุทรและช่องแคบที่สำคัญคือ คาบสมุทรไอบีเรีย, คาบสมุทรอิตาลี, คาบสมุทรบอลข่าน, คาบสมุทรไครเมีย, ช่องแคบบิรอลตา, ช่องแคบบอสฟอรัส, ช่องแคบดาร์เดเนลล์ มีเกาะที่สำคัญคือ เกาะซิซิลี, เกาะซาร์ดิเนีย, เกาะคอซตาริกา, เกาะครีตและเกาะไซปรัส

4. **ทิศตะวันตก** ติดต่อกับมหาสมุทรแอตแลนติก มีทะเลที่สำคัญ คือ ทะเลเหนือ ทะเลนอร์วีเจียน, อ่าวบิสเคย์ มีเกาะที่สำคัญ คือ เกาะบริเตนใหญ่, เกาะไอร์แลนด์, เกาะไอซ์แลนด์

ที่มา

http://www.bp-smakom.org/BP_School/Social/Eruope.htm

ข้อ ๑๑๘ ปี พ.ศ. ๒๕๕๒ เป็นปีเฉลิมฉลองพระชนมายุ ๘๑ พรรษาของพระบาทสมเด็จพระเจ้าอยู่หัว นักเรียนจึงจัดโครงการปลูกป่าเพื่อทำความดีถวายราชสักการะ ความคิดของนักเรียนกลุ่มนี้ จัดว่าเป็นการคิดแบบโยนิโสมนสิการในแบบใด

๑. คิดแบบอริยสังหรือแบบแก้ปัญห
๒. คิดแบบคุณโทษและทางออก
๓. คิดแบบคุณค่าแท้ คุณค่าเทียม
๔. คิดแบบอรรถสัมพันธ

ตอบ ๔. คิดแบบอรรถสัมพันธ

สงสัยข้อสอบแบบนี้ พระเป็นผู้ออกแน่ ๆ พระเถระทั่วไปยังตอบไม่ได้เลย ไม่เชื่อลองไปถามดู
ความคิดแบบโยนิโสมนสิการมีหลายแบบ แบบ ๑๐ อย่างก็มี ๕ อย่างก็มี

เมื่อพิจารณาโจทย์ เป็นการคิดแบบที่ ๕ คือ อรรถสัมพันธ หมายถึง คิดแบบมีหลักการและจุดมุ่งหมาย หลักการก็คือตัวธรรมะ ความถูกต้องตามหลักธรรม หรือวิธีการที่จะนำไปสู่จุดมุ่งหมาย (อรรถ คือความหมาย หรือจุดมุ่งหมาย)

จุดมุ่งหมายของเด็กนักเรียนก็คืออยากจะทำอะไรเพื่อถวายเป็นราชสักการะ วิธีการหรือหลักการที่จะไปสู่จุดมุ่งหมายนั้นก็คือทำดี ด้วยการปลูกป่า

สรุปได้ว่า จุดมุ่งหมายดี หลักการก็ถูกต้องตามธรรม เพราะมีแต่ก่อเกิดประโยชน์แก่สังคมโดยรวม คนบางคนอาจจะจุดมุ่งหมายดี แต่หลักการที่จะนำไปสู่จุดมุ่งหมายนั้นไม่ถูกต้อง เช่น อ้างว่าทำเพื่อปกป้องประเทศชาติ และสถาบันโดยรวม แต่ไปยึดทำเนียบ ยึดสนามบิน ก่อความเสียหายและทำให้คนเดือดร้อนเป็นอันมาก คิดแบบนี้ไม่ตรงกับหลักของพุทธศาสนา จุดมุ่งหมายดี (อาจจะจุดมุ่งหมายไม่ดีแอบแฝง) แต่วิธีการให้คิดเอาเอง.....

จากตัวอย่างที่กล่าวมา พิจารณาดูตัวอย่างประกอบเพื่อให้เข้าใจภาพชัดเจนขึ้น เพราะมีประสบการณ์ตรง 55555

ข้อ ๑๑๙ อะไรเป็นตัวกำหนดความต้องการที่จะซื้อของผู้บริโภค และความต้องการเสนอขายของผู้ผลิต

๑. อุปสงค์
๒. อุปทาน
๓. รายได้
๔. กลไกราคา

ตอบ ๑. อุปสงค์

อุปสงค์ (Demand) คือ ปริมาณความต้องการซื้อสินค้าใดสินค้าหนึ่งๆ ที่ผู้บริโภคมีความต้องการซื้อ ณ ระดับราคาต่างๆ เมื่อปัจจัยอื่นๆ อยู่คงที่

- อุปสงค์ส่วนบุคคล คือ ปริมาณความต้องการซื้อสินค้าของผู้บริโภคคนใดคนหนึ่ง ณ ระดับราคาต่างๆ
- อุปสงค์ตลาด คือ การนำอุปสงค์ส่วนบุคคลมารวมไว้ด้วยกัน

กฎของอุปสงค์ (Law of demand) คือ การเปลี่ยนแปลงปริมาณซื้อสินค้าของผู้บริโภค เกิดจากการเปลี่ยนแปลงของราคาสินค้านั้น ปัจจัยอื่นๆ อยู่คงที่ (ceteris paribus = other things being equal)

กฎของอุปสงค์ “เมื่อราคาสินค้าใดเพิ่มขึ้น กำหนดให้สิ่งอื่นๆ อยู่คงที่ ผู้บริโภคจะซื้อสินค้านั้นลดลง ในขณะที่ราคาสินค้านั้นลดลง ปริมาณความต้องการซื้อสินค้านั้นของผู้บริโภคจะเพิ่มขึ้น”

อุปทาน (supply) คือ ปริมาณสินค้าที่ผู้ผลิตเต็มใจทำการผลิต และเสนอขาย ณ ระดับราคาต่างๆ โดยมีเป้าหมายเพื่อให้ได้กำไรสูงสุด

กฎของอุปทาน (law of supply) คือ การศึกษาความสัมพันธ์ระหว่างปริมาณเสนอขายสินค้า กับระดับราคาที่มีความสัมพันธ์ในทิศทางเดียวกัน

“เมื่อราคาสินค้าเพิ่มสูงขึ้น ปริมาณการเสนอขายสินค้าของผู้ผลิตจะเพิ่มขึ้น ในขณะที่ราคาสินค้าลดลง ผู้ผลิตเสนอขายสินค้านั้นลดลง กำหนดให้สิ่งอื่นๆ อยู่คงที่”

ที่มา <http://www.management.cmru.ac.th/home3/book/weerasak/gen2.ppt>

ข้อ ๑๒๐ บุคคลสัญชาติไทย อายุเท่าไร ที่ไม่ต้องยื่นคำขอต่ออายุบัตรประจำตัวประชาชนในท้องที่ที่ตนมีภูมิลำเนาอยู่

๑. ๕๐ ปี
๒. ๖๐ ปี
๓. ๗๐ ปี
๔. ๘๐ ปี

ตอบ ๓. ๗๐ ปี

๑. ผู้ต้องมีบัตรประจำตัวประชาชน ต้องเป็นผู้ที่ประกอบด้วย

- (๑) มีสัญชาติไทย
- (๒) มีอายุตั้งแต่ ๑๕ ปีบริบูรณ์แต่ไม่เกิน ๗๐ ปีบริบูรณ์ และ
- (๓) มีชื่อในทะเบียนบ้าน

ข้อยกเว้น ผู้ที่ไม่ต้องมีบัตรประจำตัวประชาชน คือ

- ผู้ที่ได้รับการยกเว้นตามที่กำหนดในกฎกระทรวง หรือ
- ผู้ที่ได้รับการยกเว้นตามที่กำหนดในกฎกระทรวงไม่ต้องมีบัตรประจำตัวประชาชน แต่มีบัตร

ประจำตัวตามกฎหมายอื่น ให้ใช้บัตรประจำตัวนั้นแทน

ผู้ซึ่งมีอายุเกิน ๗๐ ปีบริบูรณ์ และผู้ซึ่งได้รับการยกเว้นตามกฎกระทรวง จะขอมีบัตรก็สามารถมีได้

๒. การขอมีบัตรประจำตัวประชาชน ผู้ที่จะขอมีบัตรประจำตัวประชาชน ให้ยื่นคำขอต่อพนักงานเจ้าหน้าที่ภายใน ๖๐ วันนับตั้งแต่วันที่

- (๑) วันที่อายุครบ ๑๕ ปีบริบูรณ์
- (๒) วันที่ได้สัญชาติไทย หรือได้กลับคืนสัญชาติไทยตามกฎหมายว่าด้วยสัญชาติ หรือวันที่ศาลมีคำพิพากษาถึงที่สุดให้ได้สัญชาติไทย
- (๓) วันที่นายทะเบียนเพิ่มชื่อในทะเบียนบ้าน
- (๔) วันที่พ้นสภาพจากการได้รับยกเว้น

๓. อายุบัตร บัตรมีอายุใช้ได้ ๖ ปีนับตั้งแต่วันที่ออกบัตรไปจนครบ ๖ ปีบริบูรณ์ ถ้าวันที่บัตรมีอายุครบ ๖ ปีบริบูรณ์ไม่ตรงกับวันครบรอบวันเกิดของผู้ถือบัตร ให้นับระยะเวลาต่อไปจนถึงวันครบรอบวันเกิดของผู้ถือบัตรในปีนั้นหรือปีถัดไป

ข้อยกเว้น สำหรับผู้ถือบัตรที่มีอายุครบ ๗๐ ปีบริบูรณ์แต่บัตรยังไม่หมดอายุ ก็ให้ใช้ต่อไปได้ตลอดชีวิต

๔. การขอมีบัตรใหม่หรือเปลี่ยนบัตร ให้ผู้ถือบัตรยื่นคำขอต่อพนักงานเจ้าหน้าที่ภายในกำหนด ๖๐ วันนับตั้งแต่วันที่

- (ก) วันที่บัตรเดิมหมดอายุ
- (ข) วันที่บัตรหายหรือถูกทำลาย
- (ค) วันที่บัตรชำรุดในสาระสำคัญ
- (ง) วันที่มีการแก้ไขชื่อตัวหรือชื่อสกุล หรือแก้ไขชื่อตัวและชื่อสกุลในทะเบียนบ้าน

เมื่อพนักงานเจ้าหน้าที่ได้รับคำขอและเห็นว่าคำขอมีรายการถูกต้องครบถ้วน ให้ถ่ายรูปผู้ขอและออกใบรับให้แก่ผู้ขอ

๕. การหมดสิทธิใช้บัตร กรณีผู้ถือบัตรเสียสัญชาติไทยไม่ว่าด้วยเหตุใด ผู้นั้นหมดสิทธิที่จะใช้บัตรนั้นทันที และต้องส่งมอบบัตรให้แก่พนักงานเจ้าหน้าที่แห่งท้องที่ที่ตนมีชื่ออยู่ในทะเบียนบ้าน ภายใน ๓๐ วันนับแต่วันที่เสียสัญชาติไทย

๖. ผู้ได้รับการยกเว้นไม่ต้องมีบัตรประจำตัวประชาชน

มาตรา ๕ แห่งพระราชบัญญัติบัตรประจำตัวประชาชน พ.ศ.๒๕๒๖ และที่แก้ไขเพิ่มเติม (ฉบับที่ ๒) พ.ศ. ๒๕๔๒ กำหนดว่า ผู้ได้รับการยกเว้นไม่ต้องมีบัตรประจำตัวประชาชน ให้เป็นไปตามที่กำหนดในกฎกระทรวง

เดิม มีกฎกระทรวง ๓ ฉบับ คือ ฉบับที่ ๒ (พ.ศ.๒๕๒๗) ฉบับที่ ๖ (พ.ศ.๒๕๓๑) และ ฉบับที่ ๑๕ (พ.ศ. ๒๕๔๐) กำหนดผู้ได้รับการยกเว้นไม่ต้องมีบัตร มี ๒๘ รายการ ได้แก่ สมเด็จพระบรมราชาธิราชที่ ๑ พระบรมวงศานุวงศ์ ตั้งแต่ชั้นพระองค์เจ้าขึ้นไป องคมนตรี ข้าราชการการเมือง ข้าราชการพลเรือน ข้าราชการครู ข้าราชการฝ่ายรัฐสภา ข้าราชการฝ่ายตุลาการ ข้าราชการฝ่ายอัยการ ข้าราชการทหาร ข้าราชการตำรวจ สมาชิกสภานิติบัญญัติแห่งรัฐ เป็นต้น

ปัจจุบัน รัฐมนตรีว่าการกระทรวงมหาดไทยได้ออกกฎกระทรวงขึ้นใหม่ คือ กฎกระทรวงกำหนดบุคคลซึ่งได้รับการยกเว้นไม่ต้องมีบัตรประจำตัวประชาชน พ.ศ. ๒๕๔๘ (ได้ประกาศในราชกิจจานุเบกษา ฉบับกฤษฎีกา เล่ม ๑๒๓ ตอนที่ ๒๓ ก วันที่ ๖ มีนาคม ๒๕๔๘) มีผลบังคับใช้ตั้งแต่วันที่ ๖ มีนาคม ๒๕๔๘ เป็นต้นไป กฎกระทรวงฉบับนี้ได้ยกเลิกกฎกระทรวง ๓ ฉบับ ดังกล่าวข้างต้น และกำหนดบุคคลที่ได้รับการยกเว้นไม่ต้องมีบัตรประจำตัวประชาชนไว้ดังนี้คือ

- ๑) สมเด็จพระบรมราชาธิราชที่ ๑
- ๒) พระบรมวงศานุวงศ์ตั้งแต่ชั้นพระองค์เจ้าขึ้นไป
- ๓) ภิกษุ สามเณร นักพรตและนักบวช
- ๔) ผู้มีกายพิการเดินไม่ได้ หรือเป็นใบ้ หรือตาบอดทั้งสองข้าง หรือจิตฟั่นเฟือน ไม่สมประกอบ
- ๕) ผู้อยู่ในที่คุมขังโดยชอบด้วยกฎหมาย
- ๖) บุคคลซึ่งกำลังศึกษาวิชา ณ ต่างประเทศและไม่สามารถยื่นคำขอมีบัตรประจำตัวประชาชนได้

ดังนั้น บุคคลที่เคยได้รับการยกเว้นไม่ต้องมีบัตรประจำตัวประชาชนตามกฎกระทรวงฉบับเดิม จึงต้องพ้นจากสภาพการได้รับการยกเว้น โดยจะต้องไปยื่นคำขอมีบัตรภายในกำหนด ๖๐ วันนับตั้งแต่วันที่พ้นสภาพการได้รับการยกเว้น (ตั้งแต่วันที่กฎกระทรวงฉบับ พ.ศ.๒๕๔๘ มีผลบังคับใช้ คือวันที่ ๖ มีนาคม ๒๕๔๘ เป็นต้นไป) หากพ้นกำหนดระยะเวลาดังกล่าว จะถูกปรับโทษปรับไม่เกิน ๕๐๐ บาท (ตามมาตรา ๑๑ วรรคหนึ่ง แห่งพระราชบัญญัติบัตรประจำตัวประชาชน พ.ศ.๒๕๒๖ แก้ไขโดย (ฉบับที่ ๒) พ.ศ.๒๕๔๒)

ที่มา พระราชบัญญัติบัตรประจำตัวประชาชน พ.ศ.๒๕๒๖

แก้ไขโดยพระราชบัญญัติบัตรประจำตัวประชาชน (ฉบับที่ ๒) พ.ศ.๒๕๔๒

http://61.19.54.137/law/dpmlaw/uploadfiles/sumsub_33.doc

ข้อ ๑๒๑ เหตุการณ์ ซึ่งถือว่าเป็นการสิ้นสุดของภาวะสงครามเย็นอย่างเป็นทางการตรงกับข้อใด

๑. สหภาพโซเวียตล่มสลาย
๒. กำแพงเบอร์ลินถูกทำลาย เยอรมนีตะวันตก และเยอรมนีตะวันออกรวมเป็นประเทศเดียวกัน
๓. การเจรจาระหว่างสหรัฐอเมริกากับสหภาพโซเวียต เพื่อลดกัอาวุธนิวเคลียร์
๔. การเจรจาระหว่างสหรัฐอเมริกากับสหภาพโซเวียตเพื่อยุติปัญหาความขัดแย้งทางการเมืองร่วมกัน

ตอบ ๑. สหภาพโซเวียตล่มสลาย

สงครามเย็นคือลักษณะความสัมพันธ์ระหว่างประเทศ ช่วง ค.ศ.1945-1991 ที่กลุ่มประเทศโลกเสรีและกลุ่มประเทศคอมมิวนิสต์ ต่างพยายามต่อสู้โดยวิธีการต่างๆ ยกเว้นการทำสงครามกันโดยเปิดเผย เพื่อขัดขวางการขยายอำนาจของกันและกัน

สงครามเย็นมีผลสืบเนื่องมาจากสภาพบอบช้ำจากสงครามโลกครั้งที่ 2 ที่ทั้งประเทศผู้ชนะและแพ้สงคราม ได้สูญเสียชีวิตและทรัพย์สิน ทวีปยุโรปซึ่งเคยเป็นศูนย์กลางทางการเมืองและเศรษฐกิจโลกอยู่ในสภาพทรุดโทรมอย่างยิ่ง ต้องสูญเสียอำนาจและอิทธิพลในสังคมโลกให้กับสหรัฐอเมริกาและสหภาพโซเวียต ซึ่งเป็นสองประเทศที่มีฐานะเศรษฐกิจมั่นคงจนเป็นหลักในการบูรณะฟื้นฟูประเทศอื่นๆ สหรัฐอเมริกาก้าวสู่ความเป็นผู้นำของโลกเสรีประชาธิปไตย ในขณะที่สหภาพโซเวียตมีอำนาจและอิทธิพลเนื่องจากความสำเร็จในการขยายลัทธิคอมมิวนิสต์สู่กลุ่มประเทศยุโรปตะวันออก อยู่ในฐานะประเทศผู้นำของโลกคอมมิวนิสต์ คำว่า อภิमतอำนาจ จึงหมายถึงความเป็นผู้นำโลกของประเทศทั้งสอง ซึ่งแข่งขันกันขยายอำนาจและอิทธิพล จนทำให้ความสัมพันธ์ที่ติดกันเกิดความตึงเครียดสูง

สาเหตุของสงครามเย็นเกิดจากการแข่งขันกันของประเทศอภิมหาอำนาจจากประเศการณที่ผ่านมาในสงครามโลกทั้งสองครั้ง ทำให้สหรัฐอเมริกาเสียหายน้อยกว่าประเทศคู่สงครามในยุโรป ทั้งยังเป็นประเทศที่มีความก้าวหน้าทางเศรษฐกิจและเทคโนโลยีสูง และเป็นประเทศแรกที่สามารถผลิตอาวุธนิวเคลียร์ในระหว่างสงครามโลกครั้งที่ 2 จึงมีความรู้สึกว่าตนเป็นตำรวจโลกเพื่อพิทักษ์ไว้ซึ่งวิถีทางประชาธิปไตยและเสรีภาพ

ส่วนสหภาพโซเวียตฟื้นตัวจากสงครามโลกครั้งที่ 2 อย่างรวดเร็ว เพราะพื้นที่กว้างใหญ่ มีทรัพยากรธรรมชาติมาก สามารถผลิตอาวุธนิวเคลียร์ได้สำเร็จ สหภาพโซเวียตต้องการเป็นผู้นำในการปฏิวัติโลกเพื่อสถาปนาระบบสังคมนิยมคอมมิวนิสต์ตามแนวคิดของมาร์กซ์ขึ้น ดังนั้น ทั้งสองอภิมหาอำนาจจึงให้ความช่วยเหลือให้แก่ประเทศต่างๆ เป็นเครื่องมือในการขยายอิทธิพล อำนาจ และอุดมการณ์ของตน เพื่อหาประเทศที่มีอุดมการณ์คล้ายคลึงกันมาเป็นเครื่องถ่วงดุลอำนาจกับฝ่ายตรงข้าม

ที่มา <http://blog.spu.ac.th/print.php?id=10633>

ระยะแห่งการสิ้นสุดสงครามเย็น (ช่วงทศวรรษที่ 1990) เมื่อสหภาพโซเวียตปฏิรูปประเทศเกิดการเปลี่ยนแปลง นับตั้งแต่ นาย มิคาอิล กอร์บาชอฟขึ้นมาเป็นผู้นำได้ประกาศแนวนโยบายกลาสนอต (Glasnost) และเปเรสทรอยก้า (Perestroika) โดยเปิดประเทศเข้าสู่ระบบเสรี ปรับเศรษฐกิจให้เอกชนเข้าไปประกอบธุรกิจ การผลิตและการขายให้เป็นไปตามหลักการเสนอและสนองปฏิรูปโครงสร้างทางการเมืองให้ประชาชนมีสิทธิเสรีภาพทางการเมืองมากขึ้น เปิดโอกาสให้มีเสรีภาพในการรับข่าวสารข้อมูล ลดกำลังทหารและกองกำลังภายนอกประเทศ ถอนทหารออกจากอัฟกานิสถานและประเทศในยุโรปตะวันออก การปรับเปลี่ยนนโยบายดังกล่าว ทำให้เกิดความไม่พอใจในกลุ่มผู้นำคอมมิวนิสต์หัวเก่าจนเกิดการปฏิวัติขึ้น แต่ล้มเหลวทำให้พรรคคอมมิวนิสต์หมดอำนาจ ส่งผลทำให้เลตเวีย เอสโตเนีย ลิทัวเนีย ซึ่งเป็นรัฐทางทะเลบอลติกประกาศเอกราช ไม่ยอมอยู่ภายใต้การปกครองของสหภาพโซเวียตต่อมรัฐต่าง ๆ แยกตัวเป็นอิสระปกครองตนเอง มีผลทำให้สหภาพโซเวียตล่มสลายลง ในเดือนธันวาคม ค.ศ. 1991 ส่วนสาธารณรัฐรัสเซียภายใต้การนำของ นายบอริส เยลต์ซิน ได้เปลี่ยนการปกครองเป็นแบบประชาธิปไตย ประเทศบริวารของสหภาพโซเวียตในยุโรปตะวันออกเกิดการเปลี่ยนแปลงต่างแยกตัวเป็นอิสระ หลายประเทศปรับเปลี่ยนการปกครองมาเป็นแบบประชาธิปไตยจากการล่มสลายของคอมมิวนิสต์ในยุโรปตะวันออก ส่งผลทำให้มีการสลายตัวขององค์การสนธิสัญญาออร์ซอ องค์การโคมิคอน เมื่อเยอรมนีตะวันออกเปลี่ยนตัวผู้นำ ได้ทุบทำลายกำแพงเบอร์ลิน ใน ค.ศ. 1989 นับเป็นสัญลักษณ์ของการสิ้นสุดสงครามเย็น และการละเมิดสิทธิมนุษยชนถูกทำลายลง มีผลทำให้ประชาชนของเยอรมนี ทั้งสองประเทศ เดินทางเข้าออกได้อย่างอิสระ นำไปสู่การรวมประเทศเยอรมนีภายใต้การปกครองระบอบประชาธิปไตย ใน ค.ศ. 1990

ที่มา <http://home.kku.ac.th/myongy/text/f2.htm>

ข้อ ๑๒๒ ประเทศไทยตั้งอยู่ที่ลองจิจูด ๑๐๕ องศาตะวันออก ประเทศอินเดียตั้งอยู่ที่ลองจิจูด ๘๐ องศาตะวันออก
 อยากรทราบว่าการที่ประเทศไทยกับประเทศอินเดียมีเวลาต่างกันเท่าใด

๑. ๖๐ นาที
๒. ๘๐ นาที
๓. ๑๐๐ นาที
๔. ๑๒๐ นาที

ตอบ ๓. ๑๐๐ นาที

โลกหมุนรอบตัวเองครบ ๑ รอบ ใช้เวลา ๒๔ ชั่วโมงหรือ ๑ วัน

แสดงว่าในเวลา ๒๔ ชั่วโมงโลกหมุนไปได้ ๓๖๐ องศา หรือ ๓๖๐ เส้นลองจิจูด

ดังนั้น เมื่อโลกหมุนไป ๑ เส้นลองจิจูดจะใช้เวลา ๔ นาที โดยคิดได้จาก

$$\begin{aligned} \text{เส้นลองจิจูด } ๓๖๐ \text{ เส้น} \text{ โลกใช้เวลาเคลื่อนที่} &= ๒๔ \text{ ชั่วโมง} \\ \text{เส้นลองจิจูด } ๑ \text{ เส้น} \text{ โลกใช้เวลาเคลื่อนที่} &= ๒๔/๓๖๐ \text{ ชั่วโมง} \\ &= ๑/๑๕ \text{ ชั่วโมง} \\ &= ๑/๑๕ \times ๖๐ \text{ นาที} \\ &= ๔ \text{ นาที} \end{aligned}$$

ที่มา <http://guru.google.co.th/guru/thread?tid=533dc2d2e921ef20>

เมื่อพิจารณาโจทย์

ประเทศไทยตั้งอยู่ที่ลองจิจูด ๑๐๕ องศาตะวันออก

ประเทศอินเดียตั้งอยู่ที่ลองจิจูด ๘๐ องศาตะวันออก

วิธีคิดคือ เอาที่ตั้งของไทย ลบ ที่ตั้งของอินเดีย คือ $๑๐๕ - ๘๐ = ๒๕$

ดังนั้น ระยะห่างของไทยกับอินเดียเท่ากับ ๒๕ ลองจิจูด

จากที่กล่าวแล้วข้างต้นว่า หนึ่งลองจิจูดจะมีความต่างกันของนาฬิกา เท่ากับ ๔ นาที

เมื่ออยากรทราบว่าการที่ระยะห่าง ๒๕ ลองจิจูดมีค่าเท่าใด ก็ให้คูณด้วย ๔ คือ $๒๕ \times ๔ = ๑๐๐$

เพราะฉะนั้น ประเทศไทยกับประเทศอินเดียมีเวลาต่างกัน ๑๐๐ นาที

ข้อ ๑๒๓ เหนือในชั้น ๕ ตามหลักทางพระพุทธศาสนาหมายถึงอะไร

๑. ความจำได้หมายรู้
๒. การรับรู้โดยผ่านประสาทสัมผัสทั้ง ๕ และใจ
๓. แรงผลักดันให้มนุษย์กระทำการอย่างใดอย่างหนึ่ง
๔. ความรู้สึกที่เกิดขึ้นต่อสิ่งที่รับรู้

ตอบ ความรู้สึกที่เกิดขึ้นต่อสิ่งที่รับรู้

เมื่อวิเคราะห์ความหมายของแต่ละตัวเลือก

๑. ความจำได้หมายรู้ คือ สัญญา
๒. การรับรู้โดยผ่านประสาทสัมผัสทั้ง ๕ และใจ คือ วิญญาณ
๓. แรงผลักดันให้มนุษย์กระทำการอย่างใดอย่างหนึ่ง คือ สังขาร
๔. ความรู้สึกที่เกิดขึ้นต่อสิ่งที่รับรู้ คือ เวทนา

เบญจขันธ์ หรือ ขันธ์ 5 หมายถึง กองแห่งรูปธรรมและนามธรรมห้าหมวดที่ประชุมกันเข้าเป็นชีวิต

ขันธ์ 5 ประกอบด้วย รูปขันธ์ เวทนาขันธ์ สัญญาขันธ์ สังขารขันธ์ วิญญาณขันธ์

1. **รูปขันธ์** กองรูป ส่วนที่เป็นรูป ร่างกาย พฤติกรรม และคุณสมบัติต่าง ๆ ของส่วนที่เป็นร่างกาย ส่วนประกอบฝ่ายรูปธรรมทั้งหมด
2. **เวทนาขันธ์** กองเวทนา ส่วนที่เป็นการเสวยรสอารมณ์ ความรู้สึก สุข ทุกข์ หรือเฉย ๆ เมื่อรับรู้เกิดความพอใจ มนุษย์เรียกว่า สุข เมื่อรับรู้เกิดความไม่พอใจ มนุษย์เรียกว่า ทุกข์ เมื่อรับรู้แล้วไม่ทุกข์ไม่สุข เรียกว่า อุเบกขา
3. **สัญญาขันธ์** กองสัญญา ส่วนที่เป็นความกำหนดหมายให้จำอารมณ์นั้น ๆ ได้ ความกำหนดได้หมายรู้ในอารมณ์ 6 เช่น เสียงดัง รูปสวย กลิ่นหอม รสหวาน ร้อน และดีใจ
4. **สังขารขันธ์** กองสังขาร ส่วนที่เป็นความปรุงแต่ง สภาพที่ปรุงแต่งจิตให้ดีหรือชั่วหรือเป็นกลาง ๆ คุณสมบัติต่าง ๆ ของจิต มีเจตนาเป็นตัวนำ ที่ปรุงแต่งคุณภาพของจิต ให้เป็นกุศล อกุศล อัพยากุศล
5. **วิญญาณขันธ์** กองวิญญาณ ส่วนที่เป็นความรู้แจ้งอารมณ์ ความรู้อารมณ์ทางอายตนะทั้ง 6 อายตนะแปลว่า บ่อเกิดหรือสื่อสัมพันธ์ บ่อเกิดหรือสื่อสัมพันธ์ ของอายตนะทั้งสองแล้วเกิดอารมณ์ขึ้น อายตนะมีตาเป็นต้น เมื่อสัมผัสกับรูปแล้ว ก็ติดต่อสัมพันธ์เกี่ยวเนื่องถึงประสาทเข้ามาหาใจ แล้วใจก็รับเอามาเป็นอารมณ์ ถ้าดีก็ชอบใจ สนุก เพลิดเพลิน ถ้าไม่ดีก็ไม่ชอบใจ คับแค้นเป็นทุกข์โทมนัสต่อไป

ที่มา <http://www.sainampeung.ac.th/chalengsak/units/unit1/chapter%205/teachings/khan5.htm>

ข้อ ๑๒๔ ข้อใดคือผลตอบแทนที่ได้จากปัจจัยการผลิตเรื่องที่ดิน

๑. ค่าเช่า
๒. ค่าจ้าง
๓. ดอกเบี้ย
๔. กำไร

ตอบ ๑. ค่าเช่า

ปัจจัยการผลิต หมายถึง ทรัพยากรที่ใช้เพื่อการผลิตเป็นสินค้าและบริการ ในความหมายทางเศรษฐศาสตร์ แบ่งปัจจัยการผลิตเป็น 4 ประเภท ดังนี้

• **ที่ดิน (Land)** ซึ่งใช้เป็นที่ของอาคารโรงงานที่ทำการผลิต รวมถึงทรัพยากรที่อยู่ในดิน โดยผลตอบแทนของที่ดินได้แก่ ค่าเช่า (Rent)

• **แรงงาน (Labour)** หมายถึง ความคิดและกำลังกายของมนุษย์ได้นำไปใช้ในการผลิต โดยมีผลตอบแทนคือ ค่าจ้าง (Wage or Salary)

• **ทุน (Capital)** ในความหมายทางเศรษฐศาสตร์ หมายถึง สิ่งก่อสร้าง และเครื่องจักรเครื่องมือที่ใช้ในการผลิต นอกจากนี้ทุนยังแบ่งออกเป็น 2 ประเภท คือ

- **เงินทุน (Money Capital)** หมายถึงปริมาณเงินตราที่เจ้าของเงินนำไปซื้อวัตถุดิบ จ่ายค่าจ้าง ค่าเช่า และดอกเบี้ย

- **สินค้าประเภททุน (Capital Goods)** หมายถึง สิ่งก่อสร้าง รวมถึงเครื่องมือเครื่องจักรที่ใช้ในการผลิตเป็นต้น ผลตอบแทนจากเงินทุน คือ ดอกเบี้ย (Interest)

• **ผู้ประกอบการ (Entrepreneurship)** หมายถึง บุคคลที่สามารถนำปัจจัยการผลิตต่าง ๆ มาดำเนินการผลิตให้มีประสิทธิภาพที่สุด โดยอาศัยหลักการบริหารที่ดี การตัดสินใจจากข้อมูลหรือจากเกณฑ์มาตรฐานอย่างรอบคอบ รวมถึงความรับผิดชอบ ผลตอบแทน คือ กำไร (Profit)

ที่มา

http://learners.in.th/file/wanna_chai/%E0%B8%9B%E0%B8%B1%E0%B8%88%E0%B8%88%E0%B8%B1%E0%B8%A2%E0%B8%81%E0%B8%B2%E0%B8%A3%E0%B8%9C%E0%B8%A5%E0%B8%B4%E0%B8%95.doc

ข้อ ๑๒๕ ข้อใดเป็นความผิดที่มีโทษร้ายแรงที่สุด เกี่ยวกับยาเสพติดให้โทษ

๑. ความผิดฐานเสพยาเสพติดให้โทษ
๒. ความผิดฐานมีไว้ครอบครองซึ่งยาเสพติดให้โทษ
๓. ความผิดฐานจำหน่าย โฆษณา การค้า ซึ่งยาเสพติดให้โทษ
๔. ความผิดฐานผลิต นำเข้า ส่งออก ซึ่งยาเสพติดให้โทษ

ตอบ ๔. ความผิดฐานผลิต นำเข้า ส่งออก ซึ่งยาเสพติดให้โทษ

1. ตามพระราชบัญญัติยาเสพติดให้โทษ พ.ศ.2522 แบ่งยาเสพติดให้โทษ ออกเป็น 5 ประเภท ยาเสพติดให้โทษกฎหมายถือว่าเป็นทรัพย์สินอันผิดกฎหมายผู้ใดมีไว้ไม่ได้ หากฝ่าฝืนมีความผิดต้องได้รับโทษ
2. ความผิดเกี่ยวกับยาเสพติดให้โทษฐานที่มีความผิดสูงสุด คือ ฐานผลิต นำเข้าหรือส่งออก ซึ่งยาเสพติดให้โทษประเภทที่ 1 คือ เฮโรอีนเพื่อจำหน่าย

ที่มา http://www.bp-smakom.org/BP_School/Social/Law1/Law-Habit.htm

เว็บไซต์ข่าวโรงเรียน
www.thaicadet.org

ข้อ ๑๒๖ จากการขุดเมืองโบราณที่เมืองฮาร์ปปา และเมืองโมเฮนโจ-ดาโร จะพบความรุ่งเรืองในด้านต่างๆ เช่น ด้านสถาปัตยกรรม ฯลฯ เมืองทั้งสองนี้อยู่ในบริเวณลุ่มแม่น้ำใด

๑. ลุ่มแม่น้ำคงคา
๒. ลุ่มแม่น้ำสินธุ
๓. ลุ่มแม่น้ำพรหมบุตร
๔. ลุ่มแม่น้ำไทกริส-ยูเฟรติส

ตอบ ๒. ลุ่มแม่น้ำสินธุ

อารยธรรมลุ่มแม่น้ำสินธุ เริ่มประมาณ 2,500 B.C. - 1,500 B.C. โดยชาวดราวิเดียน ต่อมา 1,500 B.C. – คริสต์ศักราชที่ 6 เป็นอารยธรรมที่ชาวอารยันสร้างขึ้น จนกลายเป็นแบบแผนของอินเดียต่อมา

อนุทวีปอินเดียมีเทือกเขาฮินดูกูชอยู่ทางตะวันตกเฉียงเหนือและเทือกเขาหิมาลัยอยู่ทางทิศเหนือ ทางตะวันตกและออก ตอนใต้ ติดทะเล ทำให้อินเดียโบราณติดต่อกับภายนอกได้ยาก ทางที่จะเข้าสู่อินเดียได้คือทางช่องเขาตะวันตกเฉียงเหนือ เป็นทางที่พ่อค้า และผู้รุกรานจากเอเชียกลางเข้าสู่อนุทวีป

อารยธรรมลุ่มน้ำสินธุ ถูกสร้างขึ้นโดยชาวดราวิเดียน (มัลลชะหรือ ทมิฬ) ชนพื้นเมืองเดิมของอินเดียผิวดำ ร่างเล็ก จมูกแบนพูดภาษาตระกูลดราวิเดียน (ทมิฬ) มีการค้นพบหลักฐานเมื่อค.ศ. 1856 เมื่อมีการก่อสร้างทางรถไฟ บริเวณลุ่มน้ำสินธุ ค้นพบซากสิ่งก่อสร้างขนาดใหญ่ ค.ศ.1920 ปรากฏเป็นรูปเมือง บริเวณเมือง ฮาร์ปปา(Harappa) และเมืองโมเฮนโจ ดาโร(Mohenjo Daro) อายุประมาณ 2500 ปีก่อน ค.ศ. หลักฐานที่ค้นพบจัดเป็นอารยธรรมยุคโลหะมีสังคมเมือง ป้อมปราการขนาดใหญ่ มีสระอาบน้ำสาธารณะนักโบราณคดีสันนิษฐานว่าอาจเป็นที่ประกอบพิธีกรรมทางศาสนา มีการวางผังเมือง ตัดถนน มีกำแพงอิฐ บ้านเรือนสร้างด้วยอิฐ มีระบบระบายน้ำสองท่อดินเผาอยู่ข้างถนน เพื่อรับน้ำที่ระบายจากบ้าน มีอักษรภาพใช้ พบโบราณวัตถุรูปแกะสลักหินชามิครามีแถบผ้าคาดมีตราประทับตรงหน้าผาก รูปสำริดหญิงสาว รูปแกะสลักบนหินเนื้ออ่อน เครื่องประดับ สร้อยทองคำ สร้อยลูกปัด มีการเพาะปลูกพืชเกษตร เช่นฝ้าย ข้าวสาลี ถั่ว งา ข้าวโพด พบหลักฐานการค้ากับต่างแดนทั้งทางบกและทางทะเล เช่นเปอร์เซีย แอฟกานิสถาน เมโสโปเตเมีย ชิบต โดยพบโบราณวัตถุหลายสิ่งจากอินเดีย หินสี เงิน อัญมณีจากเปอร์เซีย แอฟกานิสถาน หยกจากชิบต และมีการขุดค้นพบอารยธรรมนี้กว่า 100 แห่งบริเวณแม่น้ำสินธุ ส่วนใหญ่อยู่ในปากีสถาน

ที่มา <http://www.mwit.ac.th/~t2060102/Indus1.doc>

ข้อ ๑๒๗ เราจะพบแหล่งปลูกผลไม้สกุลส้ม องุ่น มะกอก มะนาว ได้ในบริเวณใดของทวีปยุโรป

๑. อังกฤษ
๒. โปรตุเกส
๓. เดนมาร์ก
๔. เนเธอร์แลนด์

ตอบ ๒. โปรตุเกส

เขตเกษตรกรรมแบบเมดิเตอร์เรเนียน : เป็นเขตที่เหมาะสมสำหรับการปลูกพืชผลที่เจริญเติบโตได้ดีในภูมิอากาศแบบเมดิเตอร์เรเนียน ซึ่งมีฝนตกค่อนข้างน้อย และมีแสงแดดมาก พืชสำคัญ ได้แก่ ส้ม มะนาว องุ่น มะกอก มีอยู่ตามบริเวณชายฝั่งทะเลเมดิเตอร์เรเนียนในยุโรปภาคใต้ ได้แก่ อิตาลี กรีซ

ยุโรปใต้ ประกอบไปด้วย 15 ประเทศ ดังนี้ แอลเบเนีย อันดอร์รา ไครเอเชีย ยิบรอลต้า กรีซ อิตาลี มาซิโดเนีย มอลตา โปรตุเกส ซานมารีโน เซอร์เบีย มอนเตเนโกร บอสเนียและเฮอร์เซโกวีนา สเปน สโลวีเนีย

เว็บไซต์ภาษาอังกฤษ
www.thaicadet.org

ข้อ ๑๒๘ พระบาทสมเด็จพระเจ้าอยู่หัวทรงเสียดสละความสุขส่วนพระองค์เพื่อดูแลทุกข์สุขของราษฎร โดยไม่ทรงเห็นแก่ความเหน็ดเหนื่อยพระวรกาย เพราะพระองค์ทรงยึดหลักคุณธรรมใด

๑. อาชชวะ ๒. ปริจาคะ ๓. อวิหิงสา ๔. มัททวะ

ตอบ ๒. ปริจาคะ

เมื่อวิเคราะห์ความหมายของแต่ละตัวเลือก

๑. อาชชวะ คือ ความซื่อตรง
 ๒. ปริจาคะ
 ๓. อวิหิงสา คือ ความไม่เบียดเบียน ไม่กดขี่
 ๔. มัททวะ คือ ความอ่อนโยน

ทศพิธราชธรรม หรือ ทศพิธราชธรรม 10 คือ อจริยวัตร 10 ประการที่พระเจ้าแผ่นดินทรงประพฤติเป็นหลักธรรม ประจำพระองค์ หรือเป็นคุณธรรมประจำตนของผู้ปกครองบ้านเมือง ให้มีความเป็นไปโดยธรรมและยังประโยชน์สุขให้เกิดแก่ประชาชนจนเกิดความชื่นชมยินดี ซึ่งความจริงแล้วไม่ได้จำเพาะเจาะจงสำหรับพระเจ้าแผ่นดินหรือผู้ปกครองแผ่นดินเท่านั้น บุคคลธรรมดาที่เป็นผู้บริหารระดับสูงในทุกองค์กรก็พึงใช้หลักธรรมเหล่านี้

ทศพิธราชธรรม เรียกอีกอย่างหนึ่งว่า "ราชธรรม 10" นี้ ปรากฏอยู่ในพระสูตร ขุททกนิกาย ชาดก ปรากฏพระคาถา ดังนี้ ทาน สีล ปริจาค์ อาชชวะ มัททวะ ตป อุกุโธ อวิหิงสจ ขนติญจ อวิโรชน. (ขุ.ชา.28/240/86)

ทศพิธราชธรรมทั้ง 10 ประการ ดังนี้

1. **ทาน (ทาน)** หมายถึงการให้ การเสียดสละ นอกจากเสียดสละทรัพย์สินของแล้ว ยังหมายถึงการให้น้ำใจแก่ผู้อื่นด้วย
2. **ศีล (ศีล)** คือความประพฤติที่ดีงาม ทั้ง กาย วาจา และใจ ให้ปราศจากโทษ ทั้งในการปกครอง อันได้แก่ กฎหมาย และนิติราชประเพณี และในทางศาสนา
3. **ปริจาค (ปริจาค)** คือ การเสียดสละความสุขส่วนตน เพื่อความสุขส่วนรวม
4. **ความซื่อตรง (อาชชวะ)** คือ ความซื่อตรงในฐานะที่เป็นผู้ปกครอง ดำรงอยู่ในสัตย์สุจริต
5. **ความอ่อนโยน (มัททวะ)** คือ การมีอหยาตย์อ่อนโยน เคารพในเหตุผลที่ควร มีสัมมาคารวะต่อผู้อาวุโสและอ่อนโยนต่อบุคคลที่ เสมอกันและต่ำกว่า
6. **การข่มกิเลส (ตป)** หรือความเพียร มีความอุตสาหะในการปฏิบัติงาน โดยปราศจากความเกียจคร้าน
7. **ความไม่โกรธ (อุกุโธ)** หรือความไม่แสดงความโกรธให้ปรากฏ ไม่มุ่งร้ายผู้อื่นแม้จะลงโทษผู้ทำผิดก็ตามเหตุผล
8. **ความไม่เบียดเบียน (อวิหิงสา)** การไม่เบียดเบียน หรือบีบบังคับ ไม่ก่อทุกข์หรือเบียดเบียนผู้อื่น
9. **ความอดทน (ขันติ)** การมีความอดทนต่อสิ่งทั้งปวง รักษาอาการ กาย วาจา ใจให้เรียบร้อย
10. **ความยุติธรรม (อวิโรชน)** ความหนักแน่น ถือความถูกต้อง เทียงธรรมเป็นหลัก ไม่เอนเอียงหวั่นไหวด้วยคำพูด อารมณ์ หรือลาภสักการะใดๆ

หมวดหมู่: อภิธานศัพท์พุทธศาสนา

ที่มา

ข้อ ๑๒๙ คำต่อไปนี้ ข้อใดที่ไม่ได้มีที่มาจากภาษาบาลีสันสกฤตทุกคำ

๑. กติกา บุปผา แม่บ้าน แต่งงาน
๒. บัณฑิต ปัญญา มัจฉา อาหาร
๓. อวัยวะ ทรัพย์ สมบัติ อันตราย
๔. ภาษา ทาน พาล พิสดาร

ตอบ ๑. กติกา บุปผา แม่บ้าน แต่งงาน

เมื่อวิเคราะห์ตัวเลือก

ตัวเลือกทั้งสี่ข้อ มีคำที่มาจากบาลี หรือไม่ก็สันสกฤตทุกคำ

แต่ถ้าคิดว่าข้อสอบออกมาเพื่อหลอก โดยหมายถึงคำที่มาจากบาลีกับสันสกฤตเท่านั้น คำตอบควรจะเป็นตัวเลือกที่ ๑ เพราะมีที่มาเฉพาะจากบาลีและภาษาไทย

ตัวเลือกที่ ๒ มาจากบาลีล้วน ๆ

ตัวเลือกที่ ๓ และตัวเลือกที่ ๔ มีทั้งบาลีและสันสกฤต

เว็บไซต์ทางห้องฝึก
www.thaicadet.org

ข้อ ๑๓๐ คำประสมในข้อใดสร้างคำโดยใช้คำวิเศษณ์กับคำวิเศษณ์

๑. เรือนหอ ไฟฟ้า
๒. เขียวหวาน เปรี๊ยะหวาน
๓. กล้วยปิ้ง บ้านพัก
๔. ละครนอก เบี้ยล่าง

ตอบ ๒. เขียวหวาน เปรี๊ยะหวาน

เมื่อวิเคราะห์ตัวเลือก

- | | |
|------------------------------------|-----------------------------------|
| ๑. เรือนหอ (คำนาม/คำนาม) | ไฟฟ้า (คำนาม/คำวิเศษณ์) |
| ๒. เขียวหวาน (คำวิเศษณ์/คำวิเศษณ์) | เปรี๊ยะหวาน (คำวิเศษณ์/คำวิเศษณ์) |
| ๓. กล้วยปิ้ง (คำนาม/คำกริยา) | บ้านพัก (คำนาม/คำกริยา) |
| ๔. ละครนอก (คำนาม/คำวิเศษณ์) | เบี้ยล่าง (คำนาม/คำวิเศษณ์) |

คำวิเศษณ์ คือ คำที่ทำหน้าที่ขยายคำนาม คำสรรพนาม คำกริยา และคำวิเศษณ์ด้วยกัน เพื่อบอกลักษณะต่าง ๆ (ขนาด ลักษณะ สี กลิ่น รส ปริมาณ สถานที่ ฯลฯ) และเพิ่มความหมายให้ชัดเจนขึ้น คำวิเศษณ์แบ่งเป็น ๔ ชนิด คือ

๑. **คำวิเศษณ์บอกลักษณะ (ลักษณะวิเศษณ์)** คือ คำวิเศษณ์ที่บอกลักษณะต่าง ๆ ได้แก่

บอกชนิด ดี เลว ชั่ว อ่อน แก่ หนุ่ม สาว	บอกขนาด ใหญ่ เล็ก กว้าง ยาว เชื่อง
บอกลักษณะ กลม แบน รี แป้น พวย	บอกสี เขียว แดง เหลือง น้ำเงิน
บอกเสียง ดัง ค่อย เบา แผ่ว แหบ เพราะ ทุ้ม	บอกกลิ่น หอมเหม็น ฉุน
บอกรส เผ็ด หวาน เปรี๊ยะ ขม มัน	บอกสัมผัส ร้อน อุ่น เย็น นุ่ม อ่อน แข็ง กระด้าง หยาบ
บอกอาการ เร็ว ช้า เชื่องไว กระฉับกระเฉง	

รูปประโยคที่มีลักษณะวิเศษณ์ เช่น คน แก่เดินช้า, พี่ชายคน โตฉันชื่ออัสนี, เขาร้องเพลง เพราะ

๒. **คำวิเศษณ์บอกเวลา (กาลวิเศษณ์)** คือ คำวิเศษณ์ที่บอกเวลาในอดีต ปัจจุบัน อนาคต ว่า “ เข้า สาย บ่าย เย็น ค่ำ โบราณ ก่อน” เช่น เขามาสายทุกวัน, เราร้องเพลงชาติเวลาเช้า, ไปเดี๋ยวนี้

๓. **คำวิเศษณ์บอกสถานที่ (สถานวิเศษณ์)** คือ คำวิเศษณ์ที่บอกสถานที่ หรือระยะทาง ว่า “ บน ล่าง เหนือ ใต้ หน้า หลัง ไกล ใกล้ บก หน้า” เช่น เข้าย้ายไปอยู่ทางเหนือ, ขึ้นลงเดินชิดขวา

๔. **คำวิเศษณ์บอกปริมาณ หรือจำนวน (ประมาณวิเศษณ์)** แบ่งเป็น

บอกปริมาณ ได้แก่ คำว่า มาก น้อย บรรดา ต่าง บาง บ้าง ผอง ทั้งหมด ทั้งหลาย ทั้งปวง หลาย จู ฯลฯ เช่น บรรดาผู้มาชุมนุมได้รับการว่าจ้างจากนายทุน, บาง คนก็หลังเวลาเรียน

บอกจำนวน ได้แก่ จำนวนนับ หนึ่ง สอง สาม ที่สี่ ที่ห้า เช่น ฉันสอบได้ ที่หนึ่งของห้อง, เขาทำงาน หกวันในหนึ่งสัปดาห์

๕. **คำวิเศษณ์บอกความชี้เฉพาะ (นิยมวิเศษณ์)** คือ คำวิเศษณ์ที่บอกความชี้เฉพาะ หรือเจาะจงว่า “เช่นนั้น เช่นนั้น นี่ นั้น นั่น โน่น โน้น ทั้งนี้ ทั้งนั้น อย่างนี้ อย่างนั้น ดังนี้ ดังนั้น แท้ ดอกเอง แท้จริง ที่เดียว แน่نون” เช่น อย่างกล่าว เช่นนั้นเลย, แท้จริง เขาไม่รักฉัน, ฉันเองก็เสียใจ, ฉันทำกับข้าวเอง

๖. คำวิเศษณ์บอกความไม่ชี้เฉพาะ (อนิยมวิเศษณ์) คือ คำวิเศษณ์ที่มีรูปซ้ำกับปฏิเสธวิเศษณ์ แต่ไม่ใช่ประโยคคำถาม โดยจะใช้ในประโยคที่แสดงความไม่แน่นอน ไม่ชี้เฉพาะเจาะจง และ ไม่ต้องการคำตอบ

อนิยมวิเศษณ์ ได้แก่คำว่า “ ไต ไร ไหน อย่างไร อย่างไร ก็ อะไร ทำไม ฉันทิด เช่นไร อื่น” เช่น คน อื่นไปกันหมดแล้ว, เธอจะนั่งเก้าอี้ตัว ไหนก็ได้

๗. คำวิเศษณ์แสดงคำถาม (ปฏิเสธวิเศษณ์) คือ คำวิเศษณ์ที่แสดงคำถาม หรือความสงสัยว่า “ ใคร อะไร ทำไม ไหน ไต ฉันทิด เช่นไร อันใด อย่างไร ไย” เช่น ใบเตยมีกลิ่น อย่างไร, เธออายุ เท่าไร, ตึกใบหยกมีชื่อเสียงในด้านใด

คำวิเศษณ์แสดงคำถาม (ปฏิเสธวิเศษณ์) แตกต่างจากสรรพนามใช้ถาม (ปฏิเสธสรรพนาม) เพราะ ปฏิเสธวิเศษณ์ จะต้อง ตอบด้วยคำวิเศษณ์ เช่น ใบเตยมีกลิ่นอย่างไร (หอม), เธออายุเท่าไร (๑๕ ปี), ตึกใบหยกมีชื่อเสียงในด้านใด (สูง), ปฏิเสธสรรพนาม จะต้อง ตอบด้วยคำนาม เช่น สิ่งใด อยู่ในตู้ (กระเป๋า/เสื้อผ้า), ใคร เป็นผู้ให้กำเนิดกิจการเสือป่า (รัชกาลที่ ๖), ใคร มา (ครู / เจ้าหนี่)

๘. คำวิเศษณ์แสดงคำขานรับ (ประติชญาวิเศษณ์) คือ คำวิเศษณ์ที่แสดงถึงการขานรับในการเจรจา ได้แก่ คำว่า “ จ้า ขา ครับ ขอรับ คะ ครับ จ๊ะ ไว้ย วะ” เช่น แม่ จำขอลเงินซื้อขนมหน่อย คะ, ครู ช่วยอธิบายช้า ๆ, แดง เอ๊ย เพื่อนเรียกอยู่หน้าบ้าน

๙. คำวิเศษณ์แสดงความปฏิเสธ (ประติเสธวิเศษณ์) คือ คำวิเศษณ์ที่แสดงความปฏิเสธหรือไม่ยอมรับ ได้แก่ คำว่า “ ไม่ ไม่ได้ มิได้ หาไม่ หามิได้ ไม่ใช่ บอ ย่า” เช่น เธอ ย่าเล่าเรื่องฉันให้คนอื่นฟังนะ, ข้าราชการที่ทุจริตคือคนไม่รักชาติ, บุญคุณของพ่อแม่ประมาณค่า มิได้

หน้าที่ของคำวิเศษณ์

๑. ขยายคำนาม เช่น เด็ก น้อยร้องไห้, บ้าน เล็กอยู่ในทุ่ง กว้าง, ตำรวจ หลายคนล้อมจับผู้ร้าย
๒. ขยายคำสรรพนาม เช่น ฉันเองเป็นคนเอาไป, ใคร หนอรักเราเท่าชีวิต, เธอ นั้นแหละนิสัยไม่ดี
๓. ขยายคำกริยา เช่น อยากกิน มุมมาม, นักเรียนพูด เพราะ, ปีนี้ฝนตก น้อย
๔. ขยายคำวิเศษณ์ เช่น พายุพัดแรง มาก, เขาร้องเพลงเพราะ จริง ๆ, ดอกกุหลาบมีกลิ่นหอม ฟุ้ง
๕. ขยายกรรม เช่น ครูตีเด็ก ชี้เกี่ยจ, ปลาใหญ่กินปลา เล็ก,
๖. ขยายส่วนขยาย เช่น เธอร้องเพลงได้ไพเราะ จับใจ, ดอกกุหลาบบาน สะพรั่ง
๗. เป็นกริยาในภาคแสดงของประโยค เช่น ข้อสอบวิชาภาษาไทย ยากกว่าวิชาอื่น (“ ยาก” เป็นคำวิเศษณ์ แต่ทำหน้าที่เป็นคำกริยา), น้ำปลา เค็ม (“ เค็ม” เป็นคำวิเศษณ์ แต่ทำหน้าที่เป็นคำกริยา)

อ่านเรื่อง “การจำแนกชนิด และหน้าที่ของคำในภาษาไทย” เพิ่มเติมที่

<http://thaicadet.org/thai/%E0%B8%81%E0%B8%B2%E0%B8%A3%E0%B8%88%E0%B8%B3%E0%B9%81%E0%B8%99%E0%B8%81%E0%B8%8A%E0%B8%99%E0%B8%B4%E0%B8%94%E0%B9%81%E0%B8%A5%E0%B8%B0%E0%B8%AB%E0%B8%99%E0%B9%89%E0%B8%B2%E0%B8%97%E0%B8%B5%E0%B9%88%E0%B8%82%E0%B8%AD%E0%B8%87%E0%B8%84%E0%B8%B3%E0%B9%83%E0%B8%99%E0%B8%A0%E0%B8%B2%E0%B8%A9%E0%B8%B2%E0%B9%84%E0%B8%97%E0%B8%A2.html>

ข้อ ๑๓๑ ประโยคในข้อใดไม่ถูกต้องตามหลักการใช้ภาษาไทย

- ก. ต้นไม้ที่ถูกโค่นถูกขโมยลัก
- ข. ปรากฏเมฆฝนขึ้นในท้องฟ้า
- ค. แม้ว่าเราจะพยายามช่วยเหลือเขา
- ง. เขาเดินมาแต่หน้าดำซึ่งเป็นตำรวจเดินไป

ตอบ ข. ปรากฏเมฆฝนขึ้นในท้องฟ้า

ภาษาที่มนุษย์ใช้ในการสื่อสารอาจเป็นเพียงคำ ๆ เดียว เป็นข้อความยาว หรือสั้นก็ได้ ซึ่งข้อความที่มีใจความชัดเจนและสมบูรณ์นั้นเรียกว่า “ประโยค”

ประโยค คือ ถ้อยคำหรือข้อความที่มีใจความครบบริบูรณ์ มีเนื้อความชัดเจน นั่นก็คือ ชัดเจนชัดเจนสามารถทราบได้ว่าใคร ทำอะไร ที่ไหน เมื่อไหร่ และอย่างไร โดยทั่วไปประโยคจะประกอบด้วย ๒ ส่วน คือ **ภาคประธาน** และ **ภาคแสดง**

ภาคประธาน เป็นผู้กระทำการอาการ เพื่อให้ทราบว่าใคร ทำอะไร ที่ไหน เมื่อไหร่ และอย่างไร ซึ่งภาคประธานจะมีส่วนขยายหรือไม่ก็ได้ เช่น คนบ้า ถูกหมากัด, คนดี คือคนที่ชอบช่วยเหลือคนอื่น

ภาคแสดง เป็นส่วนที่แสดงอาการของภาคประธาน ว่าประธานได้ทำกริยาอะไร ซึ่งภาคแสดงนี้ จะช่วยให้ประโยคมีใจความสมบูรณ์ยิ่งขึ้น ซึ่งภาคแสดงจะมีส่วนขยายหรือไม่ก็ได้

โดยทั่วไป **ภาคแสดงประกอบด้วยส่วนย่อย ๔ ส่วน คือ บทกริยา บทขยายกริยา บทกรรม และบทขยายกรรม** เช่น

ประโยค	ภาคประธาน		ภาคแสดง			
	ประธาน	บทขยายประธาน	บทกริยา	บทขยายกริยา	บทกรรม	บทขยายกรรม
ฉันมีพี่น้องสามคน	ฉัน	-	มี	สามคน	พี่น้อง	-
ครูหยิบหนังสือมา ๒ เล่ม	ครู	-	หยิบ	มา ๒ เล่ม	หนังสือ	-
คนติดยากำลังเดินมา	คน	ติดยา	กำลังเดินมา	-	-	-
แมวดำกัดหนูตัวเล็กตาย	แมว	ดำ	กัด	ตาย	หนู	ตัวเล็ก
บ้านสี่ฟ้่าตั้งอยู่ริมทะเล	บ้าน	สี่ฟ้่า	ตั้งอยู่	ริมทะเล	-	-
สุนัขตัวเล็กเห่าเสียงดังมาก	สุนัข	ตัวเล็ก	เห่า	เสียงดังมาก	-	-

เมื่อพิจารณาโจทย์ ข้อ ก. ข. และ ง. มีภาคประธาน และภาคแสดง แต่ข้อ ค. มีภาคประธาน แต่ไม่มีภาคแสดง จึงเป็นประโยคที่ไม่สมบูรณ์

ก. ต้นไม้ที่ถูกโค่นถูกขโมยลัก

เป็นประโยคประโยคที่เน้นผู้ถูกกระทำ (ประโยคกรรม) คือ ประโยคที่นำผู้ถูกกระทำ (หรือกรรม) มาขึ้นต้นประโยค โดยผู้ถูกกระทำจะทำหน้าที่เป็นประธานของประโยค ซึ่งกรรมในที่นี้คือ **“ต้นไม้”**

ข. ปรากฏเมฆฝนขึ้นในท้องฟ้า

เป็นประโยคที่เน้นกริยา (ประโยคกริยา) คือ ประโยคที่มีคำกริยาขึ้นต้นประโยค ซึ่งคำกริยาที่จะนำมาขึ้นต้นประโยคนั้นจะใช้ได้เฉพาะบางคำ ได้แก่คำว่า **“เกิด มี ปรากฏ”**

ตัวเลือกนี้แม้จะเป็นประโยคที่สมบูรณ์ เพราะประกอบด้วย ประธาน (เมฆฝน) และกริยา (ปรากฏขึ้นในท้องฟ้า) แต่... ความบกพร่องของตัวเลือกนี้ คือ การใช้คำเชื่อม หรือบุพบท ซึ่งรูปประโยคนี้ควรจะใช้คำว่า **“ปรากฏเมฆฝนขึ้นบนท้องฟ้า”**

ค. แม้ว่าเราจะพยายามช่วยเหลือเขา

แม้รูปประโยคจะดูเหมือนเป็นประโยคที่สมบูรณ์ เพราะประกอบด้วย ประธาน (เรา) กริยา (พยายามช่วยเหลือเขา) แต่เป็นประโยคที่อ่านแล้วไม่ได้ใจความ เพราะไม่สามารถบอกได้ว่า ช่วยเพราะอะไร หรือช่วยทำไม เป็นต้น ซึ่งภาษาราชการเรียกว่า **“ไม่สิ้นกระแสความ”** แต่ไม่ถึงกับเป็นการใช้ภาษาที่ไม่ถูกต้องตามหลักการใช้ภาษาไทย

ง. เขาเดินมาแต่นายดำซึ่งเป็นตำรวจเดินไป

เป็นประโยคความรวม (อนุกรมประโยค) คือ ประโยคที่รวมเอา ประโยคความเดียวตั้งแต่ ๒ ประโยคขึ้นไปมารวมเข้าด้วยกัน โดยมีคำสันธานเชื่อมให้ประโยคต่อเนื่องกัน (**ประโยคความเดียว + คำสันธาน + ประโยคความเดียว**) ทั้งนี้ ประโยคความเดียว หรือประโยคย่อย จะมีใจความสมบูรณ์ในตัวเองอยู่แล้ว ดังนั้น เมื่อแยกประโยคความรวมออกจากกันแล้วก็ยังสามารถเข้าใจได้

ประโยคความรวม	ประโยคความเดียว (ประโยคย่อย)	คำสันธาน (คำเชื่อม)	ประโยคความเดียว (ประโยคย่อย)
เขาเดินมาแต่นายดำซึ่งเป็นตำรวจเดินไป	เขาเดินมา	แต่	นายดำซึ่งเป็นตำรวจเดินไป

จากตัวอย่างจะเห็นได้ว่า ประโยคข้างต้นมีประโยคความเดียว ๒ ประโยค มารวมกัน โดยมีคำสันธาน **“แต่”** เชื่อมประโยคทั้งสองเข้าด้วยกัน

อ่านเรื่อง “ประโยคเพื่อการสื่อสาร” เพิ่มเติมที่

<http://thaicadet.org/thai/%E0%B8%9B%E0%B8%A3%E0%B8%B0%E0%B9%82%E0%B8%A2%E0%B8%84%E0%B9%80%E0%B8%9E%E0%B8%B7%E0%B9%88%E0%B8%AD%E0%B8%81%E0%B8%B2%E0%B8%A3%E0%B8%AA%E0%B8%B7%E0%B9%88%E0%B8%AD%E0%B8%AA%E0%B8%B2%E0%B8%A3.html>

อ่านเรื่อง “ประโยคที่ซับซ้อนยิ่งขึ้น” เพิ่มเติมที่

<http://www.thaicadet.org/thai/%E0%B8%9B%E0%B8%A3%E0%B8%B0%E0%B9%82%E0%B8%A2%E0%B8%84%E0%B8%97%E0%B8%B5%E0%B9%88%E0%B8%8B%E0%B8%B1%E0%B8%9A%E0%B8%8B%E0%B9%89%E0%B8%AD%E0%B8%99%E0%B8%A2%E0%B8%B4%E0%B9%88%E0%B8%87%E0%B8%82%E0%B8%B6%E0%B9%89%E0%B8%99.html>

ข้อ ๑๓๒

ข้อใดใช้คำราชาศัพท์ถูกต้อง

ก. พระบาทสมเด็จพระเจ้าอยู่หัว พระราชทานบัตรส่งความสุข โดยเป็นพระบรมฉายาลักษณ์ พระบาทสมเด็จพระเจ้าอยู่หัวประทับบนเก้าอี้ ทรงฉายพระรูปกับคุณทองแดง สุวรรณชาติ ที่นั่งอยู่ข้างพระเก้าอี้

ข. สมเด็จพระบรมโอรสาธิราชฯ สยามมกุฎราชกุมารเสด็จพระราชดำเนินไปทรงปล่อยโค ปลา นก และ เต่า เพื่อทรงบำเพ็ญพระราชกุศล

ค. สมเด็จพระเทพรัตนราชสุดาฯ สยามบรมราชกุมารี เสด็จพระราชดำเนินไปทรงเป็นประธาน เปิดงาน

ง. พระเจ้าวรวงศ์เธอ พระองค์เจ้าศรีรัศมิ์ พระวรชายาฯ เสด็จไปเยี่ยมและติดตามการดำเนินงาน โครงการสายใยรักแห่งครอบครัว

เฉลย ก. พระบาทสมเด็จพระเจ้าอยู่หัว พระราชทานบัตรส่งความสุข โดยเป็นพระบรมฉายาลักษณ์พระบาทสมเด็จพระเจ้าอยู่หัวประทับบนเก้าอี้ ทรงฉายพระรูปกับคุณทองแดง สุวรรณชาติ ที่นั่งอยู่ข้างพระเก้าอี้

โจทย์ข้อนี้เรียกว่ายากขึ้นเมฆ พี่เองต้องเปิดหนังสือและเว็บไซต์ต่างๆ โดยเฉพาะเว็บสำนักราชเลขาธิการ และราชบัณฑิตยสถาน เพื่อหาคำตอบมาให้ มาดูกันแต่ละตัวเลือกเลยว่าตัวเลือกไหนที่ผิด

ก. พระบาทสมเด็จพระเจ้าอยู่หัว พระราชทานบัตรส่งความสุข โดยเป็นพระบรมฉายาลักษณ์พระบาทสมเด็จพระเจ้าอยู่หัวประทับบนเก้าอี้ ทรงฉายพระรูปกับคุณทองแดง สุวรรณชาติ ที่นั่งอยู่ข้างพระเก้าอี้

ข้อ ก. ใช้คำราชาศัพท์ถูกต้องทุกประการ

ข. สมเด็จพระบรมโอรสาธิราชฯ สยามมกุฎราชกุมารเสด็จพระราชดำเนินไปทรงปล่อยโค ปลา นก และ เต่า เพื่อทรงบำเพ็ญพระราชกุศล

การเขียนที่ถูกต้องคือ “สมเด็จพระบรมโอรสาธิราชฯ สยามมกุฎราชกุมารเสด็จพระราชดำเนินไปทรงบำเพ็ญพระราชกุศลปล่อยโค ปลา นก และ เต่า

ค. สมเด็จพระเทพรัตนราชสุดาฯ สยามบรมราชกุมารี เสด็จพระราชดำเนินไปทรงเป็นประธานเปิดงาน

การเขียนที่ถูกต้องคือ “สมเด็จพระเทพรัตนราชสุดาฯ สยามบรมราชกุมารี เสด็จพระราชดำเนินไปทรงเป็นองค์ประธานเปิดงาน”

ง. พระเจ้าวรวงศ์เธอ พระองค์เจ้าศรีรัศมิ์ พระวรชายาฯ เสด็จไปเยี่ยมและติดตามการดำเนินงานโครงการสายใยรักแห่งครอบครัว

การเขียนที่ถูกต้องคือ “พระเจ้าวรวงศ์เธอ พระองค์เจ้าศรีรัศมิ์ พระวรชายาฯ เสด็จไปทรงเยี่ยมและติดตามการดำเนินงานโครงการสายใยรักแห่งครอบครัว”

ข้อ ๑๓๓ ข้อใดใช้ลักษณะนามได้ถูกต้อง

- ก. ผู้ใหญ่บ้านนิมนต์พระภิกษุ จำนวน ๙ องค์
- ข. ฉันมีตะไกรอยู่ ๔ เล่ม
- ค. เขาให้ยืมบุษบก ๓ เรือ่น ไปแสดงที่พิพิธภัณฑ์
- ง. เขาเตรียมพลุ ๑๐ ตัว ไว้จุดเล่นในวันลอยกระทง

ตอบ ข. ฉันมีตะไกรอยู่ ๔ เล่ม

เมื่อพิจารณาตัวเลือก

- | | |
|--|--|
| ก. ผู้ใหญ่บ้านนิมนต์พระภิกษุ จำนวน ๙ องค์ | ลักษณะนามที่ถูกต้องของพระภิกษุ คือ รูป |
| ข. ฉันมีตะไกรอยู่ ๔ เล่ม | |
| ค. เขาให้ยืมบุษบก ๓ เรือ่น ไปแสดงที่พิพิธภัณฑ์ | ลักษณะนามที่ถูกต้องของบุษบก คือ หลัง |
| ง. เขาเตรียมพลุ ๑๐ ตัว ไว้จุดเล่นในวันลอยกระทง | ลักษณะนามที่ถูกต้องของพลุ คือ กระบอง |

เว็บไซต์ภาษาอังกฤษ
www.thaiacadet.org

ข้อ ๑๓๔ ข้อใดมีเสียงวรรณยุกต์ครบ ๕ เสียง

- ก. เมื่ออย่างเท้าก้าวผิดควรคิดยั้ง
- ข. อย่าพลาดพลั้งซ้ำสองต้องร้าวฉาน
- ค. ไหนชอบผิดคิดทวนที่ควรการ
- ง. รู้ประมาณการล้นที่จดจำ

ตอบ ค. ไหนชอบผิดคิดทวนที่ควรการ

เมื่อพิจารณาตัวเลือก

วิธีง่าย ๆ คือ แทนค่านิ้วทั้ง 5 ด้วยเสียงทั้ง 5 คือ นิ้วที่ 1 คือเสียงสามัญ นิ้วที่ 2 คือเสียงเอก นิ้วที่ 3 คือเสียงโท นิ้วที่ 4 คือเสียงตรี และนิ้วที่ 5 คือเสียงจัตวา ดังนั้น เลขที่ออกคือ

ก. เมื่ออย่างเท้าก้าวผิดควรคิดยั้ง	3 3 4 3 2 1 4
ข. อย่าพลาดพลั้งซ้ำสองต้องร้าวฉาน	2 3 4 4 5 3 4 5
ค. ไหนชอบผิดคิดทวนที่ควรการ	5 3 2 4 1 3 1 1
ง. รู้ประมาณการล้นที่จดจำ	4 2 1 1 4 3 2 1

เพราะฉะนั้น ข้อ ค. ไหนชอบผิดคิดทวนที่ควรการ คือคำตอบที่ถูกต้อง เพราะมีตัวเลขครบทั้ง 1 2 3 4 และ 5

ไหน	นิ้วที่ 5	เสียงจัตวา
ชอบ	นิ้วที่ 3	เสียงโท
ผิด	นิ้วที่ 2	เสียงเอก
คิด	นิ้วที่ 4	เสียงตรี
ทวน	นิ้วที่ 1	เสียงสามัญ
ที่	นิ้วที่ 3	เสียงโท
ควร	นิ้วที่ 1	เสียงสามัญ
การ	นิ้วที่ 1	เสียงสามัญ

อ่านเรื่อง “เสียงในภาษาไทย” เพิ่มเติมที่

<http://thaicadet.org/thai/%E0%B9%80%E0%B8%AA%E0%B8%B5%E0%B8%A2%E0%B8%87%E0%B9%83%E0%B8%99%E0%B8%A0%E0%B8%B2%E0%B8%A9%E0%B8%B2%E0%B9%84%E0%B8%97%E0%B8%A2.html>

ข้อ ๑๓๔ ข้อใดมีสระประสมมากที่สุด

- ก. เหลียวหลังแล้วแลหน้า เพื่อเพิ่มค่าบนทางด่วน
- ข. เหนื่องามที่กว้าง คือความหวานคือความหวัง
- ค. ความรักที่รายล้อม ย่อมหล่อหลอมแรงพลัง
- ง. จริงใจและจริงจัง เพื่อถึงฝั่งสุดทางฝัน

ตอบ ก. เหลียวหลังแล้วแลหน้า เพื่อเพิ่มค่าบนทางด่วน

เสียงสระ หรือเสียงแท้ คือ เสียงที่เปล่งออกมาจากลำคอโดยตรง ไม่ถูกสกัดกั้นด้วยอวัยวะส่วนใดในปาก แล้วเกิดเสียงก้องกังวาน และออกเสียงได้ยาวนาน ซึ่งเสียงสระในภาษาไทยแบ่งออกเป็น

- **สระเดี่ยว** มีจำนวน ๑๘ เสียง โดยสระเดี่ยว แบ่งออกเป็น

สระเสียงสั้น (รัศสระ) ได้แก่ อะ อิ อี อุ เอะ แอะ โอะ เอาะ เออะ

สระเสียงยาว (ทึมสระ) ได้แก่ อา อี อื อุ เอ แอ โอ ออ เออ

- **สระประสม** มีจำนวน ๖ เสียง โดยสระประสม แบ่งออกเป็น

สระเสียงสั้น (รัศสระ) ได้แก่ เอียะ เกิดจากการประสมของ สระอี + สระอะ

เอือะ เกิดจากการประสมของ สระอี + สระอะ

อัวะ เกิดจากการประสมของ สระอุ + สระอะ

สระเสียงยาว (ทึมสระ) ได้แก่ เอีย เกิดจากการประสมของ สระอี + สระอา

เอือ เกิดจากการประสมของ สระอี + สระอา

อัว เกิดจากการประสมของ สระอุ + สระอา

เมื่อพิจารณาตัวเลือก

- | | |
|--|---|
| ก. เหลียว หลังแล้วแลหน้า เพื่อเพิ่มค่าบนทางด่วน | สระประสมคือ เหลียว (สระเอีย), เพื่อ (สระเอือ) |
| ข. เหนื่อง ามที่กว้าง คือความหวานคือความหวัง | สระประสมคือ เหนื่อง (สระเอือ) |
| ค. ความรักที่รายล้อม ย่อมหล่อหลอมแรงพลัง | ไม่มีสระประสม |
| ง. จริงใจและจริงจัง เพื่อถึงฝั่งสุดทางฝัน | สระประสมคือ เพื่อ (สระเอือ) |

อ่านเรื่อง “เสียงในภาษาไทย” เพิ่มเติมที่

<http://thaicadet.org/thai/%E0%B9%80%E0%B8%AA%E0%B8%B5%E0%B8%A2%E0%B8%87%E0%B9%83%E0%B8%99%E0%B8%A0%E0%B8%B2%E0%B8%A9%E0%B8%B2%E0%B9%84%E0%B8%97%E0%B8%A2.html>

ข้อ ๑๓๖ ข้อใดมีคำตายมากที่สุด

- ก. เป็นดวงเทียนดวงที่ริบหรี่แสง
- ข. แต่จ้าแจ่มแสงฉานในบ้านป่า
- ค. ลบโคลนคราบฉาบหมองจากท้องนา
- ง. ให้เจ็ดจ้าแจ่มแจ้วด้วยแรงเทียน

ตอบ ค. ลบโคลนคราบฉาบหมองจากท้องนา

คำเป็น คือ คำที่มีเสียงอ่านตามรูปวรรณยุกต์ได้โดยง่าย ซึ่งลักษณะของคำเป็นมีดังนี้

๑. คำที่มีตัวสะกดอยู่ใน แม่ กง กน กม เกย เกอว เช่น ลง เดิน เลย เมิน ส่าว
๒. คำที่ประสมกับสระเสียงยาวใน แม่ ก กา เช่น ฐ ม้า นำ ดู
๓. คำที่ประสมกับเสียงสระเกิน คือ อำ ไอ โอ เอ เช่น จำ ใจ ไป เอา เทา ใคร ไป ไหน

คำตาย ได้แก่ คำที่มีลักษณะดังนี้

๑. คำที่มีตัวสะกดอยู่ใน แม่ กก กต กย เช่น เศษ เมฆ วัด รอบ
๒. คำที่ประสมกับสระเสียงสั้นใน แม่ ก กา ยกเว้น อำ ไอ โอ เอ เช่น ชี ชะ จะ เตะ

เมื่อพิจารณาตัวเลือก

- ก. เป็น (แม่กน/คำเป็น) ดวง (แม่กง/คำเป็น) เทียน (แม่กน/คำเป็น) ดวง (แม่กง/คำเป็น) ที่ (สระเสียงยาว/คำเป็น) ริบ (แม่กย/คำตาย) หรี (สระเสียงยาว/คำเป็น) แสง (แม่กง/คำเป็น) **คำเป็น 7 คำ คำตาย 1 คำ**
- ข. แต่ (สระเสียงยาว/คำเป็น) จ้า (สระเสียงยาว/คำเป็น) แจ้ว (สระเสียงยาว/คำเป็น) แสง (แม่กง/คำเป็น) ฉาน (แม่กน/คำเป็น) ใน (สระไอ/คำเป็น) บ้าน (สระเสียงยาว/คำเป็น) ป่า (สระเสียงยาว/คำเป็น) **คำเป็น 8 คำ คำตาย - คำ**
- ค. ลบ (แม่กย/คำตาย) โคลน (แม่กน/คำเป็น) คราบ (แม่กย/คำตาย) ฉาบ (แม่กย/คำตาย) หมอง (แม่กง/คำเป็น) จาก (แม่กย/คำตาย) ท้อง (แม่กง/คำเป็น) นา (สระเสียงยาว/คำเป็น) **คำเป็น 4 คำ คำตาย 4 คำ**
- ง. ให้ (สระไอ/คำเป็น) เจ็ด (แม่กต/คำตาย) จ้า (สระเสียงยาว/คำเป็น) แจ้ว (แม่กม/คำเป็น) แจ้ว (แม่กง/คำเป็น) ด้วย (แม่เกย/คำเป็น) แร่ง (แม่กง/คำเป็น) เทียน (แม่กน/คำเป็น) **คำเป็น 7 คำ คำตาย 1 คำ**

อ่านเรื่อง “ไตรยางค์ (อักษรสามหมู่)” เพิ่มเติมที่

<http://thaicadet.org/thai/%E0%B9%84%E0%B8%95%E0%B8%A3%E0%B8%A2%E0%B8%B2%E0%B8%87%E0%B8%84%E0%B9%8C.html>

ข้อ ๑๓๗ เมื่อวันก่อนนายอำเภอแดนดง จ.บุรีรัมย์เป็นประธานเปิดงานส่งเสริมเกษตรกรให้ใช้เวลาว่างให้เป็นประโยชน์เป็นการหารายได้เสริมหลังจากฤดูทำนา ตามโครงการ “ถ่วงอกในไหแดนดง” โดยทางอำเภอได้จัดสรรงบประมาณปัจจุบันซื้อไหเพื่อนำมาเพาะถ่วงอกตามแนวความคิดที่ว่า ไม่มีที่ทำกินก็หากินได้ สามารถสร้างรายได้เป็นกอบเป็นกำเลยทีเดียว

ข้อความนี้ผู้เขียนมีจุดมุ่งหมายในการเสนอสาระตามข้อใด

- ก. เพื่อให้ความรู้
- ข. เพื่อจรรโลงใจ
- ค. เพื่อโน้มน้าวใจ
- ง. เพื่อกระตุ้นให้คิดและหาคำตอบ

ตอบ ค. เพื่อโน้มน้าวใจ

ข้อนี้ที่ว่าตัวเลือกที่น่าจะถูกมี ๒ ตัวเลือก คือ ก. เพื่อให้ความรู้ และ ข. เพื่อโน้มน้าวใจ เพราะในช่วงแรกของข้อความเป็นการให้ความรู้ว่า “ใคร ไปทำอะไร แล้วก่อให้เกิดประโยชน์อะไร” แต่เมื่อมาพิจารณาตอนสุดท้ายที่ว่า “โดยทางอำเภอได้จัดสรรงบประมาณปัจจุบันซื้อไหเพื่อนำมาเพาะถ่วงอกตามแนวความคิดที่ว่า ไม่มีที่ทำกินก็หากินได้ สามารถสร้างรายได้เป็นกอบเป็นกำเลยทีเดียว” ซึ่งวิธีการเขียนดังกล่าวเป็นการโน้มน้าวใจ ให้ผู้ที่รับฟังนายอำเภอหุดาลูกกวาดจากรายได้ที่เป็นกอบเป็นกำจากการเพาะถ่วงอก

ดังนั้น ข้อนี้ที่เลือกตอบว่า ผู้เขียนมีจุดมุ่งหมายในการเสนอสาระเพื่อโน้มน้าวใจ

ความหมายของ “การโน้มน้าวใจ” , “การเขียนโน้มน้าวใจ” และ “การพูดโน้มน้าวใจ”

การโน้มน้าวใจ คือ การพยายามทำให้บุคคลอื่นเปลี่ยนการกระทำ หรือทัศนคติ ความเชื่อ ค่านิยมต่างๆ โดยใช้กลวิธีที่เหมาะสมให้เกิดการยอมรับและเปลี่ยนพฤติกรรมซึ่งรวมถึงทัศนคติ ค่านิยม ความเชื่อ และการกระทำ

การเขียนโน้มน้าวใจ เป็นการเขียนที่ต้องการให้ผู้อ่านเปลี่ยนแปลงความคิด ทัศนคติ ความเชื่อ หรือพฤติกรรม ให้คล้อยตามความคิดของผู้เขียน เช่น การเขียนให้คนบริจาคเงินเพื่อสาธารณกุศล การเขียนเพื่อให้คนเปลี่ยนพฤติกรรมการกิน เป็นต้น

การเขียนโน้มน้าวใจอาจปรากฏในรูปแบบต่างๆ เช่น ในรูปแบบของการโฆษณา การหาเสียงเลือกตั้ง และการเชิญชวน เป็นต้น

ความต้องการขั้นพื้นฐานของมนุษย์กับการโน้มน้าวใจ

ความต้องการขั้นพื้นฐานของมนุษย์เป็นแรงผลักดันให้มนุษย์สร้างทัศนคติ ความเชื่อ และค่านิยม รวมทั้งมีพฤติกรรมต่างๆ เพื่อสนองความต้องการของตน ความต้องการขั้นพื้นฐานของมนุษย์ตามทฤษฎีของมาสโลว์มี ๕ ระดับ คือ ความต้องการทางร่างกาย ได้แก่ อาหาร ที่อยู่อาศัย เครื่องนุ่งห่มและยารักษาโรค ซึ่งเป็นปัจจัยที่ทุกคนต้องการ. ความปลอดภัย เมื่อมนุษย์มีปัจจัยสี่แล้ว ทุกคนก็อยากมีชีวิตอยู่ต่อไป จึงต้องการความมั่นคงปลอดภัยจากรายได้ในการทำงานเพื่อการดำรงชีวิต. ความเป็นเจ้าของ เมื่อมนุษย์มีฐานะและความเป็นอยู่ดีสมควร มนุษย์ก็จะเริ่มมองหาเพื่อนญาติมิตร และมีครอบครัว เพื่อมีส่วนร่วมเป็นเจ้าของและเพื่อสร้างฐานะ สร้างครอบครัว วงศ์ตระกูล. ความยอมรับในสังคม เป็นความต้องการให้คนอื่นยอมรับและนับหน้าถือตา บางคนต้องการมีบารมี ต้องการมีอิทธิพลในสังคม.

ความสำเร็จ เป็นความต้องการขั้นสุดยอดของมนุษย์ กล่าวคือมนุษย์ต้องการทำทุกอย่างให้สำเร็จไม่ว่าจะเป็นกิจกรรมใดๆก็ตาม

ดังนั้นหลักสำคัญที่สุดในการโน้มน้าวใจก็คือ ต้องทำให้มนุษย์ประจักษ์ชัดแก่ใจตนเองว่า ถ้าเชื่อและเห็นคุณค่าหรือกระทำตามที่ผู้โน้มน้าวใจชี้แจงหรือชักนำแล้ว ก็จะได้รับผลตอบแทนของความต้องการขั้นพื้นฐานของตนเอง

กลวิธีการโน้มน้าวใจ

การโน้มน้าวใจทำได้หลายวิธี ที่สำคัญ ได้แก่ แสดงให้ประจักษ์ถึงความน่าเชื่อถือของผู้โน้มน้าวใจ

บุคคลที่จะได้รับความเชื่อถือจากบุคคลอื่นจะต้องมีความรู้จริง มีคุณธรรม และมีความปรารถนาดีต่อผู้อื่น การโน้มน้าวใจจึงต้องทำให้ผู้รับสารเห็นคุณลักษณะที่ดีเหล่านี้ของผู้โน้มน้าวใจ เพื่อจะได้เกิดความเชื่อถือ และยินดีปฏิบัติตามด้วยตนเอง

แนวทางการปฏิบัติให้มีลักษณะดังกล่าว อาจทำได้โดย

ขั้นที่ ๑ ทำตนให้มีคุณสมบัติดังกล่าวจริง

ขั้นที่ ๒ ทาวิธีที่จะทำให้บุคคลที่ต้องการโน้มน้าวใจประจักษ์ในคุณลักษณะดังกล่าว คือ

๑.๑ การแสดงว่ามีความรู้จริง อาจทำได้โดยอธิบายเรื่องราวได้ละเอียดลออ ถูกต้อง แม่นยำ แสดงความรู้ได้ ลุ่มลึกชัดเจน

๑.๒ การแสดงว่ามีคุณธรรม อาจทำได้โดยการเล่าประสบการณ์จริงที่แสดงให้เห็นถึงคุณธรรมต่างๆ

๑.๓ การแสดงความปรารถนาดีต่อผู้อื่น อาจทำได้โดยการให้คำมั่นสัญญาที่อยู่ในวิสัยที่ปฏิบัติได้ ซึ่งแสดงความปรารถนาดีของตนหรือชี้ให้เห็นความหวังโย ชี้ให้เห็นแนวทางปฏิบัติที่เป็นประโยชน์ต่อผู้ปฏิบัติ

แสดงให้เห็นความหนักแน่นของเหตุผล มนุษย์เป็นสิ่งมีชีวิตประเภทเดียวที่รู้จักใช้เหตุผล บุคคลยังมีปัญญา สูงยิ่งคล้อยตามคำโน้มน้าวใจอันขาดเหตุผลของบุคคลอื่นได้ยาก เพราะฉะนั้นเพื่อให้การโน้มน้าวประสบความสำเร็จ ผู้โน้มน้าวใจต้องแสดงให้เห็นประจักษ์ว่า เรื่องที่ตนกำลังโน้มน้าวอยู่นั้น มีเหตุผลหนักแน่น และมีค่าควรแก่การยอมรับอย่างแท้จริง. แสดงให้ประจักษ์ถึงความรู้สึกหรืออารมณ์ร่วมกัน บุคคลที่มีความรู้สึกหรืออารมณ์ร่วมกันย่อมคล้อยตามกันได้ง่ายกว่าบุคคลที่มีความรู้สึกเป็นปฏิปักษ์ต่อกัน ตัวอย่างของความรู้สึกหรืออารมณ์ร่วมกัน เช่น มีความนิยมเชื่อถือในสิ่งเดียวกัน มีความเคารพรักต่อบุคคลหรือสถาบันเดียวกัน มีความรังเกียจในสิ่งเดียวกัน เป็นต้น. แสดงให้เห็นทางเลือกทั้งด้านดีและด้านเสีย การโน้มน้าวใจให้ผู้อื่นเกิดความคิดนึกเชื่อถือปฏิบัติตามที่ผู้โน้มน้าวใจต้องการนั้น ตามธรรมชาติที่จะต้องมียุทธวิธีหลายทาง ในการนี้หากผู้โน้มน้าวใจแสดงแต่เฉพาะด้านดีของแนวทางที่ตนต้องการ อาจสัมฤทธิ์ผลได้ยาก ถ้าชี้ให้เห็นด้านไม่ดีด้วย เพื่อให้ผู้ถูกโน้มน้าวใจมีโอกาสใช้วิจารณญาณของตนเองเปรียบเทียบจนประจักษ์ว่าทางที่ชี้แนะนั้นด้านดีมีมากกว่า เช่นนี้แล้วก็จะทำให้การโน้มน้าวใจสัมฤทธิ์ผลได้

ที่มา <http://www2.srp.ac.th/~anurat/nomnow.htm>

ข้อ ๑๓๘ จงเรียงลำดับคำประพันธ์ข้อต่อไปนี้ให้ถูกต้องตามลักษณะคำประพันธ์

๑. ผ่านทุ่งนาป่าไร่ไหลลำนน้ำ
๒. โลกยามเช้าล่ำเสียงเสียงลมเช้า
๓. มาอบรำเริงร้องห้องแสงตะวัน
๔. พลิวระลอกหยอกเย้าทุกก้าวย่ำ

๑. ๑, ๓, ๔, ๒

๒. ๒, ๔, ๓, ๑

๓. ๒, ๔, ๑, ๓

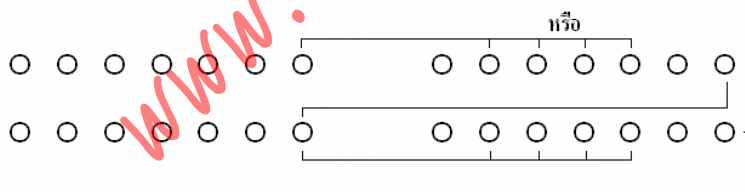
๓. ๑, ๓, ๒, ๔

ตอบ ๓. ๒, ๔, ๑, ๓

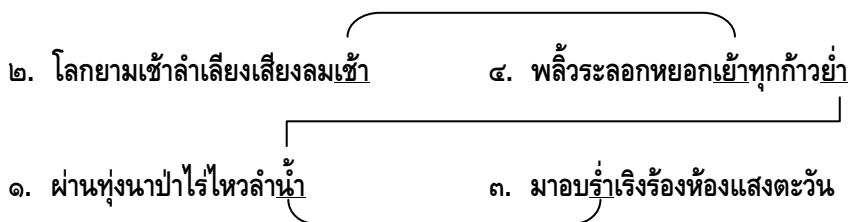
กลอนบทนี้เป็นกลอนสุภาพ หรือกลอนแปด โดย กลอนสุภาพ เป็นกลอนประเภทหนึ่ง ซึ่งลักษณะคำประพันธ์ของภาษาไทย ที่เรียบเรียงเข้าเป็นคณะ ใช้ถ้อยคำและทำนองเรียบๆ ซึ่งนับได้ว่ากลอนสุภาพเป็นกลอนหลักของกลอนทั้งหมด เพราะเป็นพื้นฐานของกลอนหลายชนิด หากเข้าใจกลอนสุภาพ ก็สามารถเข้าใจกลอนอื่นๆ ได้ง่ายขึ้น

คำประพันธ์ ที่ต่อท้ายว่า "สุภาพ" นับว่าเป็นคำประพันธ์ที่แสดงลักษณะเป็นไทยแท้ ด้วยมีข้อบังคับในเรื่อง "รูปวรรณยุกต์" ในกลอนสุภาพนอกจากมีบังคับเสียงสระเป็นแบบแผนเช่นกลอนแปดแล้ว ยังบังคับรูปวรรณยุกต์เพิ่ม จึงมีข้อจำกัดทั้งรูปและเสียงวรรณยุกต์ เป็นการแสดงให้เห็นวิบริบทภูมิภาคนและวัฒนธรรมในการใช้ภาษาไทยของผู้แต่งให้เด่นชัดยิ่งขึ้น

คำประพันธ์กลอนสุภาพนิยมเล่นกันมากตั้งแต่สมัยอยุธยา จวบจนถึงปัจจุบัน ในต้นรัตนโกสินทร์นั้นงานกลอนสุภาพเด่นชัดในรัชกาลที่ 2 ซึ่งเฟื่องฟูถึงขนาดมีการแข่งขันต่อกลอนสด กลอนกระทุ้ ตลอดจนรัชสมัยมีผลงานออกมามากมาย เช่น กลอนนิพนธ์ กลอนนิทาน กลอนละคร กลอนตำราวัดโพธิ์ เป็นต้น บทพระราชนิพนธ์เรื่อง เงาะป่า ก็เกิดขึ้นในยุคนี้ ยังมีกวีท่านอื่นที่มีชื่อเสียง เช่น สุนทรภู่ เป็นต้น และในสมัยรัชกาลที่ 6 ก็มีปราชญ์กวีทางกลอนสุภาพที่สำคัญหลายท่านเช่นกัน



สามารถเรียงลำดับคำประพันธ์ให้ถูกต้องตามลักษณะคำประพันธ์ โดยพิจารณาจากสัมผัสในวรรค และสัมผัสระหว่างวรรค ได้ดังต่อไปนี้



ที่มา

ข้อ ๑๓๙ คำประพันธ์ในข้อใดไม่มีการเลียนเสียงธรรมชาติ

- ก. ชุมนมอรุณนง้าวปาด ฉาดฉะ
- ข. ต้อยตะริดติดดีเจ้าพี่เอ๋ย จะเลยเร่ร้อนไปนอนไหน
- ค. โทสะอาจจะโดดโลดข้ามรั้ว ไม่เกรงกลัวบัญญัติเลย
- ง. นกกระเรียนเวียนลงหนอง ตรอมเทียวย่องร้องแกร์แกร์

ตอบ ค. โทสะอาจจะโดดโลดข้ามรั้ว ไม่เกรงกลัวบัญญัติเลย

เมื่อวิเคราะห์ตัวเลือก

- | | | | |
|--|-------------------------|-----|----------------|
| ก. ชุมนมอรุณนง้าวปาด ฉาดฉะ | เลียนเสียงธรรมชาติ | คือ | ฉาดฉะ |
| ข. ต้อยตะริดติดดีเจ้าพี่เอ๋ย จะเลยเร่ร้อนไปนอนไหน | | | ต้อยตะริดติดดี |
| ค. โทสะอาจจะโดดโลดข้ามรั้ว ไม่เกรงกลัวบัญญัติเลย | ไม่มีเสียงเลียนธรรมชาติ | | |
| ง. นกกระเรียนเวียนลงหนอง ตรอมเทียวย่องร้อง แกร์แกร์ | | | แกร์แกร์ |

การเลียนเสียงธรรมชาติ หมายถึง การใช้เสียงสร้างคำที่มีลักษณะพิเศษเป็นแบบ อติพจน์ สัทพจน์ หรือ การพูดถึงสัตว์ ต้นไม้สิ่งต่างๆ ด้วยกิริยาอาการของคน ซึ่งเรียกว่า บุคคลวัต เป็นต้น ตรงกับที่ภาษาอังกฤษใช้ว่า Figure of Speech

อติพจน์ หรือ อธิพจน์ คือโวหารที่กล่าวเกินความจริง เพื่อย่นความรู้สึก ทำให้ผู้ฟังเกิดความรู้สึกที่ลึกซึ้ง ภาพพจน์ชนิดนี้นิยมใช้กันมากแม้ในภาษาพูด เพราะเป็นการกล่าวที่ทำให้เห็นภาพได้ง่ายและแสดงความรู้สึกของกวีได้อย่างชัดเจน

สัทพจน์ หมายถึงภาพพจน์ที่เลียนเสียงธรรมชาติ เช่น เสียงดนตรี เสียงสัตว์ เสียงคลื่น เสียงลม เสียงฝนตก เสียงน้ำไหล ฯลฯ การใช้ภาพพจน์ประเภทนี้จะทำให้เหมือนได้ยินเสียงนั้นจริงๆ

ที่มา <http://www.eduzones.com/knowledge-2-1-43334.html>

การใช้คำเลียนเสียงธรรมชาติ (Onomatopoeia) มีส่วนช่วยให้บทร้อยกรองไพเราะน่าฟังยิ่งขึ้น

ตัวอย่าง

การใช้คำเลียนเสียงธรรมชาติใน นิราศเมืองเพชร นอกจากจะทำให้ได้ยินเสียงแล้วยังเห็นภาพคนที่ตบยุง ซึ่งมารุมกัดจนเกิดเสียงดัง ดังความว่า

ทั้งยุงชุมชุมกัดกัดบดเปรี๊ยะประ เสียงผัวะผัวะพื้บพื้บพื้บบแปะ
(พระยาสุนทรโวหาร (ภู่))

การใช้คำเลียนเสียงธรรมชาติใน พระอภัยมณี ทำให้ได้ยินเสียงบีที่ไพเราะดังความว่า

ต้อยตะริดติดดีเจ้าพี่เอ๋ย จะเลยเร่ร้อนไปนอนไหน
แอ้ออ้อสร้อยฟ้าสุมาลัย แม้นเด็ดได้แล้วไม่รังให้ห่างเชย
(พระยาสุนทรโวหาร (ภู่))

การใช้คำเลียนเสียงธรรมชาติใน นิราศพระบาท ที่ให้เห็นทั้งภาพและได้ยินเสียงที่เกิดขึ้นพร้อมๆกัน
 บ้างขึ้นบนชนส่งคนข้างล่าง เสียงโผน่วงซามแตกกระแตกซัน
 จนคนบนลึบคับรับไม่ทัน หม้อข้าวขันตกแตกกระจายราย
 ย่ามกระสอบกรอบแกรบกระไกรกริก กลักพริกพลิกแพลงตะแคงหงาย
 (พระยาสุนทรโวหาร (ภู่))

การใช้คำเลียนเสียงธรรมชาติใน บทกวีบางขุนพรหม ที่มีข้อความว่า
 ระทึกทันโหนทับฉิ่งฉับฉิ่ง ดิงตังติง ดิงตังติง ตังตังตัง
 เจ้าพลายงามศรีมาลาไม่มาฟัง เพลงก็พรากจากวังบางขุนพรหม
 (แหวนรัตน์ พงไพบูลย์)

ที่มา

<http://www.thaigoodview.com/library/studentshow/st2545/5-5/no19/kumreanseungtum.html>

เว็บไซต์ห้องร้องเพลง
 www.thaiacadet.org

ข้อ ๑๔๐ จำนวนในข้อใดมีความหมายว่า “รู้อะไรด้านเดียว หรือร้ายเดียวเข้าใจว่าสิ่งนั้นเป็นอย่างนั้น”

๑. คาบลูกคาบดอก
๒. ตาบอดคำข้าง
๓. ถึงลูกถึงคน
๔. แจกตื่นไฟ

ตอบ ๒. ตาบอดคำข้าง

เมื่อพิจารณาความหมายของตัวเลือกแต่ละข้อ

๑. **คาบลูกคาบดอก** จำนวนนี้มาจากต้นไม้ที่มีผลหรือดอกในขณะที่กำลังจะกลายเป็นผลหรือดอกนั้น เราจะเรียกว่า คาบลูกคาบดอก เพราะไม่แน่ใจว่าจะเป็นผลหรือดอก ต่อมาจึงกลายเป็นสำนวนหมายความว่า อยู่ในระยะคับขัน กำลังจะได้ หรือเสียก้ำกึ่งกัน หรืออีกนัยหนึ่งหมายถึง สิ่งที่ดีความได้สองแง่ หรือมีข้อความกำกวมอยู่

๒. **ตาบอดคำข้าง** หมายถึง เรื่องๆ เดียว แต่ว่ามีคนรู้กันหลายคน โดยแต่ละคนนั้นก็รู้กันคนละด้าน หรือรู้เพียงส่วนใดส่วนหนึ่งของเรื่อง เมื่อมาพบพูดคุยกันเข้าก็กลายเป็นวิวาทกันไป เพราะต่างคนก็ต่างยืนยันว่าสิ่งที่ตนเองรู้เห็นเท่านั้นเป็นจริงที่สุด ของคนอื่นนั้นไม่ใช่ไม่ถูกต้อง

๓. **ถึงลูกถึงคน** หมายถึง รุนแรง

๔. **แจกตื่นไฟ** เป็นสำนวนไทย ที่หมายถึง ตื่น ตกใจ อะอะโวยวาย เท่าที่รู้กันเกี่ยวกับแจกมาเก่าก่อน ก็คือ เวลาเกิดไฟลุก หรือไฟไหม้ แจกส่วนมากมักจะตื่นอะอะโวยวาย แสดงความตกใจกลัว ไม่คิดหน้าคิดหลัง เอาแต่จะผละหนีไปทำเดี่ยว คนที่ตื่นตกใจอะอะโวยวาย หน้าตาผิดปกติ เราจึงพูดกันเป็นสำนวนว่า เป็นแจกตื่นไฟ (คนชาติไหนก็ตาม ถ้าทำอย่างนี้) (ที่มา <http://guru.google.co.th/guru/thread?tid=0f4c20179fb80b2e&pli=1>)